

UCHWAŁA NR XVI/136/2012
RADY GMINY PABIANICE
z dnia 27 stycznia 2012

w sprawie zatwierdzenia Planu Odnowy Miejscowości Bychlew.

Na podstawie art. 18 ust. 2 pkt.15 ustawy z dnia 8 marca 1990 r. o samorządzie gminnym(tekst jednolity: Dz. U. z 2001 r. Nr 142, poz.1591, z 2002 r. Nr 23,poz.220, Nr 62 , poz. 558, Nr 113, poz.984, Nr 153, poz.1271, Nr 214, poz.1806, z 2003 r. Nr 80,poz.717, Nr 162,poz.1568, z 2004 r. Nr 102, poz.1055, Nr 116,poz.1203, Nr 167, poz.1759, z 2005 r. Nr 172 ,poz.1441, Nr 175, poz.1457, z 2006 r. Nr 17, poz.128, Nr 181, poz.1337, z 2007 r. Nr 48, poz.327, Nr 138, poz.974, Nr 173, poz. 1218, z 2008 r. Nr 180, poz. 1111, Nr 223, poz. 1458, z 2009 r. Nr 52, poz.420, Nr 157, poz. 1241, z 2010 r. Nr 28, poz. 142 i 146, Dz. U. Nr 40 poz. 230, Nr106, poz. 675 z 2011 r. Nr 117 poz. 679, Nr 134 poz. 777, Nr 21, poz. 113, Nr 217, poz. 1281, Nr 149, poz. 887) oraz na podstawie § 10 ust. 2, pkt 2, lit. a-e rozporządzenia Ministra Rolnictwa i Rozwoju Wsi z dnia 14 lutego 2008 r. w sprawie szczegółowych warunków i trybu przyznawania pomocy finansowej w ramach działania „Odnowa i rozwój wsi” objętego Programem Rozwoju Obszarów Wiejskich na lata 2007-2013 (Dz. U. z 2008 r. Nr 38 poz. 220, z 2008 r. Nr 156, poz. 974, z 2010 r. Nr 65, poz. 417, z 2010 r. Nr 162, poz. 1092) uchwała się, co następuje:

§ 1. Zatwierdza się „ Plan Odnowy Miejscowości Bychlew” stanowiący załącznik do niniejszej uchwały.

§ 2. Wykonanie uchwały powierza się Wójtowi Gminy Pabianice.

§ 3. Traci moc uchwała Nr XLII/316/2010 Rady Gminy Pabianice z dnia 27 stycznia 2010 r. w sprawie zatwierdzenia Planu Odnowy Miejscowości Bychlew.

§ 4. Uchwała wchodzi w życie z dniem podjęcia i podlega ogłoszeniu na tablicy ogłoszeń urzędowych Urzędu Gminy w Pabianicach.

Przewodniczący
Rady Gminy Pabianice
dr Arkadiusz Jaksa

Plan Odnowy Miejscowości Bychlew

SPIS TREŚCI

<i>WSTĘP</i>	<i>3</i>
<i>KRÓTKA CHARAKTERYSTYKA GMINY I MIEJSCOWOŚCI BYCHLEW</i>	<i>4</i>
<i>INWENTARYZACJA ZASOBÓW SŁUŻĄCYCH ODNOWIE MIEJSCOWOŚCI</i>	<i>7</i>
<i>ANALIZA SWOT.....</i>	<i>9</i>
<i>OPIS ZADAŃ DO REALIZACJI – CELE I PRZEZNACZENIE.....</i>	<i>11</i>
<i>KOSZT REALIZACJI ZADAŃ I ŹRÓDŁA POZYSKANIA ŚRODKÓW.....</i>	<i>15</i>
<i>HARMONOGRAM REALIZACJI ZADAŃ.....</i>	<i>16</i>
<i>WDROŻENIE I MONITOROWANIE PLANU.....</i>	<i>17</i>
<i>PODSUMOWANIE</i>	<i>17</i>

WSTĘP

Rozwój i odnowa obszarów wiejskich to jedno z najważniejszych zadań, jakie stoją przed Polską w najbliższych latach. Zasadniczym jej celem jest działanie zmierzające w kierunku zmniejszenia różnic pomiędzy miastem i wsią w zakresie komfortu życia, dostępu do podstawowych usług społecznych jak edukacja, kultura, sport, rekreacja, zdrowie. Ważnym również wydaje się spojrzenie na rozwój obszarów wiejskich w kategoriach szansy i przewagi konkurencyjnej jaką mogą one stanowić w rozwoju i zwiększaniu potencjału naszego kraju w ramach regionu i całej Unii Europejskiej.

Dla przemyślanej i sprawnej realizacji tego procesu koniecznym jest opracowanie „strategii” rozwoju małych miejscowości zwanej Planem Odnowy Miejscowości. Musi on niewątpliwie wynikać z rzeczywistych potrzeb mieszkańców objętych Planem, uwarunkowań zewnętrznych strategicznych wewnętrznych oraz analizy strategicznych przewag, zagrożeń i potrzeb danego obszaru. Musi być zgodny z dokumentami strategicznymi wyższego szczebla gminy, powiatu i województwa.

Sporządzenie i uchwalenie takiego dokumentu stanowi niezbędny warunek przy aplikowaniu o środki finansowe w ramach „Programu Rozwoju Obszarów Wiejskich 2007-2013” działanie „Odnowa i rozwój wsi”, jak również stanowić będzie wytyczne dla władz Gminy przy opracowaniu kierunków rozwoju miejscowości..

Szczególną zaletą tego działania jest to, że o kierunkach rozwoju wsi oraz o rodzaju przedsięwzięć w danej miejscowości decydują sami jej mieszkańcy. Dzięki temu kształtuje się w nich poczucie zaangażowania w rozwój lokalny oraz w planowanie swojej przyszłości. Realizacja działania tworzy warunki dla rozwoju społeczno-ekonomicznego obszarów wiejskich przez pomoc przyznawaną na realizację projektów związanych głównie z zagospodarowaniem przestrzeni publicznej, w tym utrzymaniem, odbudową i poprawą stanu dziedzictwa kulturowego i przyrodniczego wsi.

W ramach działania pomocą finansową zostaną objęte projekty dotyczące między innymi:

1. budowy, przebudowy, remontu lub wyposażenia obiektów:
 - a) pełniących funkcje publiczne, społeczno-kulturalne, rekreacyjne i sportowe,
 - b) służących promocji obszarów wiejskich, w tym propagowaniu i zachowaniu dziedzictwa historycznego, tradycji, sztuki oraz kultury,
2. kształtowania obszaru przestrzeni publicznej;
3. budowy remontu lub przebudowy infrastruktury związanej z rozwojem funkcji turystycznych, sportowych lub społeczno-kulturalnych;
4. zakupu obiektów charakterystycznych dla tradycji budownictwa w danym regionie, w tym budynków będących zabytkami, z przeznaczeniem na cele publiczne;
5. odnawiania, eksponowania lub konserwacji lokalnych pomników historycznych, budynków będących zabytkami lub miejsc pamięci;

6. kultywowania tradycji społeczności lokalnej oraz tradycyjnych zawodów.

Obszarem realizacji Planu Odnowy Miejscowości Bychlew jest obszar tej miejscowości.

Niniejsze opracowanie zawiera charakterystykę miejscowości, jej zasobów, analizę SWOT czyli mocne i słabe strony miejscowości, planowane do realizacji w okresie 2010 – 2016 zadania wraz z szacunkowym kosztem ich realizacji i harmonogramem wdrażania.

Niniejszy plan jest planem otwartym stwarzającym możliwość aktualizacji w zależności od potrzeb społecznych i uwarunkowań finansowych. Oznacza to, że mogą być dopisywane nowe zadania, a także to, że może zmienić się kolejność ich realizacji w zależności od uruchomienia i dostępu do funduszy UE.

Korzyści wynikające z posiadania Planu Odnowy:

1. Plan umożliwia efektywne gospodarowanie zasobami takimi, jak środowisko, ludzie, infrastruktura i środki finansowe.
2. Zapisanie tego procesu w formie dokumentu umożliwia stałą ocenę postępów i korygowanie błędów przez wszystkich członków społeczności lokalnej.
3. Dokument umożliwia zaangażowanie władz lokalnych oraz mieszkańców w planowanie swojej przyszłości. Uwzględnienie różnych opinii, pomysłów i koncepcji często wymaga consensusu. Osiągnięty na drodze otwartej dyskusji pozwala na wypracowanie strategii, z którą będzie identyfikowała się społeczność lokalna.
4. Tworzenie Planu Odnowy sprzyja realistycznej ocenie mocnych i słabych stron miejscowości a przez to przyjrzenie się możliwościom oraz potencjalnym problemom, które mogą się pojawić w przyszłości. W ten sposób można uniknąć wielu trudności.

Podstawą tworzenia Planu Odnowy jest zdanie sobie sprawy z lokalnych zasobów i potencjałów, zmobilizowanie ich, zainwestowanie w rozwój i stworzenie systemu działań partnerskich tak, aby uzyskać efekt żywiłowego przyrastania inicjatyw i kumulowania się ich skutków.

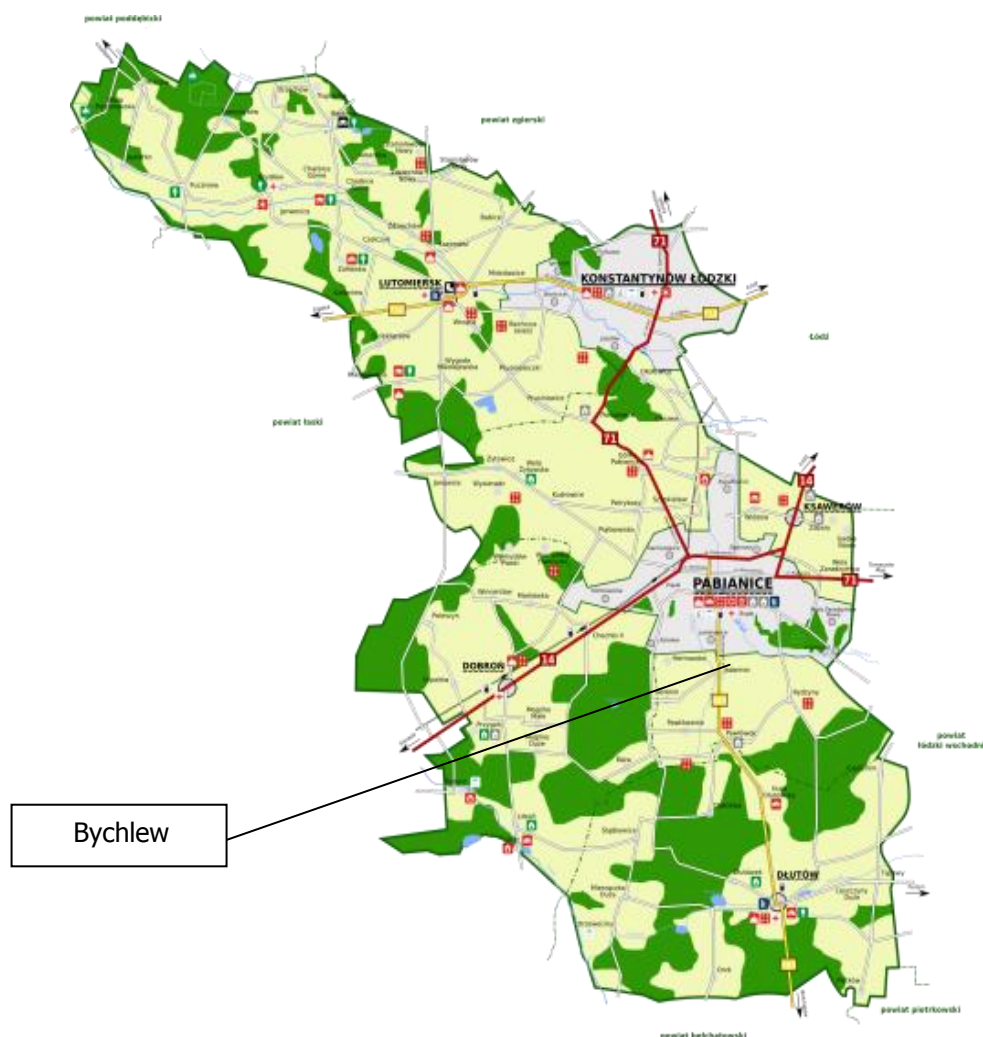
KRÓTKA CHARAKTERYSTYKA GMINY I MIEJSCOWOŚCI BYCHLEW

Gmina Pabianice położona jest w centralnej części województwa łódzkiego.

Najbliższym sąsiadem gminy jest miasto Pabianice, które będąc dużym ośrodkiem przemysłowym, administracyjnym i oświatowym wywiera znaczący wpływ na życie i rozwój naszej małej ojczyzny. Od północy graniczymy z wielkim sąsiadem – Łodzią, największym ośrodkiem miejskim i stolicą województwa. Miasto to bardzo silnie oddziałuje na naszą gminę poprzez inwestycje szczególnie

Plan Odnowy Miejscowości Bychlew

o charakterze komunalnym, a także jako siedziba wielu instytucji naukowych, kulturalnych, medycznych i oczywiście ośrodek przemysłowy.



Pozostali sąsiedzi to gminy: Konstantynów Łódzki, Lutomiersk, Dłutów, Dobroń, Wodzierady i od roku 1997 Ksawerów. Na dzień 31 grudnia 2011 roku na terenie Gminy Pabianice zameldowanych było 6129 osób. Leżąc w środkowej części woj. łódzkiego gmina Pabianice ma dogodne połączenia komunikacyjne zarówno drogowe jak i kolejowe. Drogi krajowe w kierunku Wrocławia i Łodzi, a także linia kolejowa ze stacją w Pabianicach dają możliwość dotarcia do stolicy Warszawy i innych rejonów Polski.

Najważniejsze charakterystyki gminy przedstawiają się następująco:

- powierzchnia gminy – 8857 ha
 - w tym użytki rolne – 4807ha
 - w tym lasy grunty leśne – 1620ha
- ilość gospodarstw rolnych – 701
- ilość działek poniżej 1 ha – 214
- stan pogłowia bydła – 1700 szt.

Plan Odnowy Miejscowości Bychlew

- stan pogłównia trzód – 9300 szt.

- podmioty gospodarcze – 422

Gmina posiada na własność 20 ha gruntów z możliwością zabudowy zlokalizowanych w 14 wsiach. Największe skupiska podmiotów gospodarczych znajdują się we wsiach: Pawlikowice, Bychlew, Piątkowisko. Dominujące branże: krawiectwo, budownictwo, przetwórstwo spożywcze.

Na terenie gminy Pabianice przebiega sieć dróg krajowych, wojewódzkich i gminnych.

Drogi krajowe:

droga nr 485 relacji Pabianice – Bełchatów

droga nr 71 relacji Pabianice – Konstantynów Łódzki

łączna długość dróg krajowych wynosi około 6,7 km

łączna długość dróg wojewódzkich około 3,2 km

łączna długość dróg powiatowych wynosi 34,7 km

łączna długość dróg gminnych około 138 km w tym 68 km to drogi transportu rolnego stanowiące dojazd do pól uprawnych, 70 km to drogi gminne publiczne (29km o nawierzchni utwardzonej – asfaltowej, reszta o nawierzchni szlakowo – gruntowej)

W zakresie zaopatrzenia w wodę na terenie gminy istnieją 3 stacje wodociągowe: w Żytowicach, Rydzynach, Górcie Pabianickiej. Łączna długość wodociągu wynosi 93 km, zamontowanych jest 1600 sztuk przyłączy wodociągowych.

W zakresie rozwoju przestrzennego koncentrację budownictwa jednorodzinnego planuje się we wsiach Piątkowisko, Petrykozy i Bychlew gdzie obecnie doprowadzane są podstawowe elementy infrastruktury technicznej w części zachodniej i południowej lokalizuje się zabudowę mieszkaniową, głównie zagrodową przemieszaną z zabudową jednorodziną. Ośrodkiem dyspozycyjnym gminy w zakresie obsługi ludności i rolnictwa pozostaną Pabianice, a ośrodki podstawowe dla obsługi dwóch odrębnych rejonów gminy wyznacza się we wsiach Piątkowisko (dla części Zachodniej) i Bychlew (dla części południowej). Utrwała się budownictwo letniskowe w Żytowicach i Okołowicach, nieznacznie je powiększając, wskazuje się jednocześnie nowe tereny pod budownictwo letniskowe we wsiach Rydzyny i Janowice utrwała się ogrody działkowe we wsiach Pawlikowice i Rydzyny dopuszcza się wprowadzenie rzemiosła usługowego nieuciążliwego w istniejących i projektowanych ciągach zabudowy (o ile nie koliduje to z zasadniczą funkcją mieszkaniową) ograniczenie inwestowania wystąpi we wsi Okołowice (sąsiedztwo Grupowej Oczyszczalni Ścieków) i we wsi Szynkielew (skrzyżowanie magistralnych urządzeń infrastruktury technicznej – linie przesyłowe gazu i energii elektrycznej oraz właśnie budowana droga szybkiego ruchu S14). Grupowa Oczyszczalnia Ścieków Łódzkiej Aglomeracji Miejskiej zlokalizowana jest częściowo na terenie gminy Łódź, a częściowo na terenie gminy Pabianice. W południowej części powstaje droga szybkiego ruchu S8.

Sołectwo Bychlew jest jedną z 18 miejscowości wyodrębnionych w podziale administracyjnym gminy Pabianice. Wieś położona jest w południowej części Gminy Pabianice sąsiadując z sołectwami: Rydzyny, Jadwinin, Hermanów. Obecnie liczba mieszkańców wynosi 772 osoby (w tym 407 kobiet, 365 mężczyzn, w tym 138 osób do lat 18-tu). Na terenie miejscowości szczególnie rozwinięta jest infrastruktura społeczna. Istnieje tu Szkoła Podstawowa im. K. Makuszyńskiego dysponująca

Plan Odnowy Miejscowości Bychlew

nowoczesną salą gimnastyczną, Gminna Biblioteka Publiczna wraz z oddziałem dla dzieci oraz kompleks kulturalno-sportowy, składający się z Domu Ludowego, boiska i budynku sportowego.

INWENTARYZACJA ZASOBÓW SŁUŻĄCYCH ODNOWIE MIEJSCOWOŚCI.

Z definicji - zasoby – to wszelkie elementy materialne i niematerialne wsi i otaczającego ją obszaru, które mogą być wykorzystane obecnie bądź w przyszłości w budowaniu bądź realizacji publicznych bądź prywatnych przedsięwzięć odnowy wsi.

Informacje na temat podstawowych zasobów charakteryzujących sołectwo Bychlew prezentujemy w formie tabelarycznej analizie uwzględnieniem następujących rodzajów zasobów:

- ✓ środowisko przyrodnicze,
- ✓ środowisko kulturowe,
- ✓ dziedzictwo religijne i historyczne,
- ✓ obiekty i tereny,
- ✓ gospodarka, rolnictwo,
- ✓ sąsiedzi i przyjezdni,
- ✓ instytucje, ludzi, organizacje społeczne.

Ocena wagi poszczególnego zasobu została dokonana na podstawie dyskusji z mieszkańcami miejscowości oraz przy uwzględnieniu opinii odpowiednich komórek Urzędu Gminy Pabianice.

Rodzaj zasobu	Brak	Jest o znaczeniu małym	Jest o znaczeniu średnim	Jest o znaczeniu dużym
Środowisko przyrodnicze				
- walory krajobrazu			x	
- walory klimatu (mikroklimat, wiatr, nasłonecznienie)		x		
- walory szaty roślinnej (np. runo leśne)		x		
- cenne przyrodniczo obszary lub obiekty		x		
- świat zwierzęcy (ostoje, siedliska)	x			
- osobliwości przyrodnicze	x			
- wody powierzchniowe (cieki, rzeki, stawy)		x		
- podłoże, warunki hydrogeologiczne		x		
- gleby, kopaliny		x		
Środowisko kulturowe				
- walory architektury wiejskiej i osobliwości kulturowe		x		
- walory zagospodarowania przestrzennego		x		
- zabytki		x		
- zespoły artystyczne				x
Dziedzictwo religijne i historyczne				
- miejsca, osoby i przedmioty kultu		x		
- święta, odpusty, pielgrzymki				x
- tradycje, obrzędy, gwara			x	

Plan Odnowy Miejscowości Bychlew

- legendy, podania i fakty historyczne		x		
- ważne postacie historyczne	x			
- specyficzne nazwy	x			
Obiekty i tereny				
- działki pod zabudowę mieszkaniową				x
- działki pod domy letniskowe			x	
- działki pod zakłady usługowe i przemysł			x	
- pustostany mieszkaniowe, magazynowe i po przemysłowe	x			
- tradycyjne obiekty gospodarskie wsi (kuźnie, młyny)	x			
- place i miejsca publicznych spotkań				x
- miejsca sportu i rekreacji				x
Gospodarka, rolnictwo				
- specyficzne produkty (hodowle, uprawy polowe)	x			
- znane firmy produkcyjne i zakłady usługowe		x		
- możliwe do wykorzystania odpady poprodukcyjne	x			
Sąsiedzi i przyjezdni				
- korzystne, atrakcyjne sąsiedztwo (duże miasto, arteria komunikacyjna, atrakcja turystyczna)				x
- ruch tranzytowy				x
- przyjezdni stali i sezonowi	x			
Instytucje				
- placówki opieki społecznej	x			
- szkoły				x
- ośrodki kultury				x
- biblioteki				x
Ludzie, organizacje społeczne				
- OSP	x			
- KGW				x
- Stowarzyszenia				x

Z przedstawianej powyżej analizy wyraźnie wynika, że pod względem zasobów przyrodniczych (parki krajobrazowe, parki narodowe obszary chronionego krajobrazu), oraz obiektów i terenów (np. skwery, parki, ścieżki rowerowe, rynki) miejscowość Bychlew nie ma wiele do zaproponowania.

Natomiast w zakresie infrastruktury społecznej (np. domy kultury, biblioteki, szkoły) oraz zaangażowania członków społeczności lokalnej w działania społeczne i obywatelskie (organizacje społeczne: KGW, LZS, stowarzyszenia, zespoły folklorystyczne), Bychlew jest jednym z najbardziej prężnych ośrodków na terenie Gminy Pabianice. Na szczególne podkreślenie zasługuje działalność związana z propagowaniem kultury ludowej poprzez m.in. 35-letnią działalność Zespołu Pieśni i Tańca „Bychlewianka” który ma swoją siedzibę w Domu Ludowym w Bychlewie. Nie do przecenienia jest również działalność artystów ludowych, wśród których na szczególne podkreślenie załuguje działalność Pani Henryki Kociołek, której prace papieroplastyczne zajmują czołowe miejsca na konkursach sztuki ludowej.

Sołectwo dysponuje podstawową infrastrukturą techniczną w zakresie energetyki, dostarczania wody, usuwania i odpadów. Obecnie powstaje sieć kanalizacyjna.

Gospodarka to przede wszystkim rolnictwo i prywatna działalność gospodarcza.

W zakresie planowania przestrzennego wieś posiada możliwości rozwojowe w zakresie osadnictwa mieszkaniowego, czego wyrazem jest m.in. powstające właśnie osiedle „Dolina Pabianki” które docelowo składać się będzie z kilkudziesięciu domów jednorodzinnych. Ważną dogodnością jest korzystna lokalizacja w niedużej odległości od dużych ośrodków miejskich Łodzi i Pabianic.

Terenem o szczególnym znaczeniu dla zaspokojenia potrzeb mieszkańców miejscowości Bychlew jest kompleks kulturalno – sportowy obejmujący obiekty domu ludowego i ośrodka sportowego w Bychlewie wraz z otoczeniem, który dzięki wykorzystywaniu go przez społeczność lokalną do celów rekreacyjno-sportowych, miejsca spędzania wolnego czasu i kultywowania tradycji społeczności wiejskiej, przyczynia się do nawiązywania kontaktów społecznych i zacieśniania integracji międzyludzkiej, co pozytywnie stymuluje żmudny proces rozwoju społeczeństwa obywatelskiego. Kolejnym atutem kompleksu kulturalno- sportowego jest jego atrakcyjne położenie - bezpośrednio przy drodze wojewódzkiej 485, co powoduje zwiększoną dostępność obiektu zarówno dla mieszkańców Bychlewa jak również całej południowej części Gminy Pabianice.

Duże znaczenie dla miejscowości ma kapitał społeczny i ludzki w postaci członków Koła Gospodyń Wiejskich, Stowarzyszenia na Rzecz Inicjatyw Lokalnych „Victoria”, Zespołu Pieśni i Tańca „Bychlewianka” oraz Ludowego Zespołu Sportowego „Jutrzenka” Bychlew.

Kierując się zasadami przyjętymi dla kreowania strategii w otoczeniu biznesowym lub samorządowym, postanowiono również w przypadku wsi Bychlew posłużyć się bardzo wygodnym narzędziem planistycznym, jakim jest analiza SWOT. Jest to analiza mająca na celu przeprowadzenie inwentaryzacji zasobów oraz ustalenie słabych i mocnych stron miejscowości oraz najbliższego otoczenia społeczno-gospodarczego, infrastrukturalnego i przyrodniczego, które przekłada się bezpośrednio na szanse i/lub zagrożenia wsi w okresie perspektywicznym.

Praca nad analizą SWOT wsi Bychlew w zakresie rozwoju społeczno-gospodarczego związanego z przeprowadzeniem diagnozy sytuacji wsi, pozwoliły na uzyskanie opinii, spostrzeżeń, wniosków i uwag odnośnie stanu wyjściowego. Zdobyta wiedza umożliwiła przeprowadzenie dyskusji na temat wewnętrznych atutów, możliwości i pozytywnych cech wsi Bychlew umożliwiających podejmowanie skutecznych działań służących rozwojowi społeczno-gospodarczego.

ANALIZA SWOT

CZYNNIKI WEWNĘTRZNE

MOCNE STRONY

1. Korzystne położenie (bliskość miasta Pabianice i Łodzi).
2. Czyste środowisko naturalne.

Plan Odnowy Miejscowości Bychlew

3. 100% stopień zwodociągowania, dobrze rozwinięta infrastruktura telekomunikacyjna i elektroenergetyczna.
4. Dobry układ komunikacyjny (odległość 2 km do Pabianic, 16 do Łodzi).
5. Obecność nowoczesnej Szkoły Podstawowej, dostępność do gimnazjum.
6. Aktywność mieszkańców chętnie podejmujących inicjatywy społeczne.
7. Rozwinięty ruch społeczny – działalność stowarzyszeń, KGW, ZPiT oraz LZS
8. Posiadanie terenów pod budownictwo mieszkaniowe i indywidualne.
9. Posiadanie kompleksu kulturalno-sportowego który stanowi bazę dla organizacji społecznych i artystycznych.

SŁABE STRONY

1. Brak chodników.
2. Brak kanalizacji.
3. Zaplecze kulturalno-sportowe wymagające remontu i uporządkowania otoczenia, w celu poprawienia funkcjonalności tych obiektów.
4. Rozdrobnienie gospodarstw i związane z tym niskie dochody rolników.
5. Niechęć dzieci i młodzieży do integracji i realizacji wspólnych działań.

CZYNNIKI ZEWNĘTRZNE

SZANSE

1. Możliwość uzyskania środków z funduszy Unii Europejskiej w szczególności na rozwój obszarów wiejskich w ramach PROW 2007 - 2013.
2. Rozwój przedsiębiorczości na terenach wiejskich.
3. Integracja i współpraca z innymi miejscowościami i gminami w szczególności z sołectwami sąsiednimi.
4. Tendencje do zasiedlania terenów wiejskich przez osoby z miasta.
5. Odpowiednio przygotowane zaplecze kulturalno-sportowe mogące przyciągnąć więcej aktywnych uczestników życia społecznego, kulturalnego i sportowego a w szczególności dzieci i młodzieży.

ZAGROŻENIA

1. Niestabilny system prawny w Polsce.
2. Trudności w wypracowaniu modelu partnerstwa publiczno – prywatnego.

3. Niestabilność gospodarcza państwa.
4. Przywiązanie do tradycyjnych form gospodarowania na wsi.
5. Duża konkurencja w zakresie pozyskiwania środków unijnych.
6. Migracja młodych ludzi związana z edukacją i poszukiwaniem pracy.
7. Coraz większy ruch pojazdów mechanicznych na drodze wojewódzkiej nr 485

OPIS ZADAŃ DO REALIZACJI – CELE I PRZEZNACZENIE

Plan Odnowy Miejscowości Bychlew zakłada realizację wielu działań ze sfer społeczno-kulturalno- sportowych oraz związanych z rozwojem gospodarczym. Celem planowanych do realizacji przedsięwzięć jest podniesienie standardu życia mieszkańców miejscowości oraz zapewnienie jej rozwoju przy spełnieniu standardów bezpieczeństwa i ochrony środowiska naturalnego.

Realizacja zamierzonych zadań przyczyni się do wszechstronnego rozwoju miejscowości Bychlew ale również będzie silnie oddziaływać na miejscowości sąsiadujące tj. Pawlikowice, Jadwinin, Hermanów, Władysławów, Rydzyny. Mieszkańcy tych miejscowości będą bowiem mogli korzystać bezpośrednio i pośrednio z realizowanych przedsięwzięć.

Analiza SWOT przeprowadzona dla miejscowości oraz opinie i sugestie jej mieszkańców pozwalają zidentyfikować następujące zadania jako niezbędne do realizacji w ramach Planu Odnowy Miejscowości:

1. Modernizacja kompleksu kulturalno-sportowego w Bychlewie wraz z zagospodarowaniem otoczenia

Teren kompleksu kulturalno – sportowego jest dla mieszkańców obszarem o szczególnym znaczeniu dla integracji społeczeństwa miejscowości Bychlew i okolic.

Przedmiotem projektu jest zmodernizowanie obiektu Domu Ludowego w Bychlewie poprzez jego remont obejmujący również utwardzenie nawierzchni przed budynkami Domu Ludowego i sąsiedniego obiektu sportowego mając na celu poprawę dostępności i funkcjonalności ww. kompleksu dla mieszkańców oraz organizacji społecznych, artystycznych i sportowych wykorzystujących te obiekty jako swoją siedzibę.

Celem podstawowym jest w tym wypadku zaspokojenie potrzeb mieszkańców miejscowości w szczególności dzieci i młodzieży w zakresie kultury oraz czynnego wypoczynku. Ważnym celem jest również zapewnienie odpowiedniego zaplecza kulturalno-sportowego dla organizacji korzystających z ww. obiektów.

Ww. zaplecze będzie służyło również do organizowania imprez o charakterze kulturalnym i sportowo-rekreacyjnym dla mieszkańców miejscowości sąsiednich co poprawi ich integrację.

2. Stworzenie punktu bezpłatnego dostępu do Internetu – wioska internetowa

Plan Odnowy Miejscowości Bychlew

W Domu Ludowym planuje się stworzenie w ramach ogólnopolskiego projektu wiosek internetowych miejsca do bezpłatnego dostępu do Internetu na potrzeby mieszkańców miejscowości. Wykorzystując obecne w budynku szerokopasmowe przyłącze Internetowe, planuje się stworzenie kilku stanowisk wyposażonych w sprzęt komputerowy, meble, urządzenie wielofunkcyjne (drukarka, skaner, ksero) oraz rzutnik multimedialny.

Celem projektu jest działanie na rzecz ograniczenia wykluczenia mieszkańców z dostępu do nowoczesnych form komunikowania się. Celem jest upowszechnienie bezpłatnego dostępu do Internetu dla dzieci i młodzieży ale również i przede wszystkim dla osób w wieku średnim i starszych.

3. Budowa chodnika

Inwestycja ta realizowana będzie wzdłuż drogi wojewódzkiej nr 485 Pabianice-Wadlew-Bełchatów, biegnącej przez miejscowość Bychlew i będzie połączona z modernizacją ww. drogi, obejmującą m.in. poszerzenie i odwodnienie całego pasa drogowego. Inwestorem będzie Zarząd Dróg Wojewódzkich w Łodzi.

Celem inwestycji jest poprawa bezpieczeństwa pieszych i rowerzystów a szczególnie dzieci oraz ułatwienie przemieszczania się mieszkańców Bychlewa i osób przejeżdżających przez tę miejscowość. Realizacja inwestycji przewidziana jest na lata 2012-2014

4. Kanalizacja

Aktualnie powstaje sieć kanalizacji podciśnieniowej o łącznej długości 3,7 km (z czego w Bychlewie 2,5km). Głównym celem tej inwestycji jest poprawa stanu środowiska naturalnego. Realizacja inwestycji nie tylko zmniejszy zanieczyszczenie gleby i wód gruntowych w bezpośrednim sąsiedztwie zamieszkania ale także podniesie standard życia i pracy na wsi oraz zwiększy atrakcyjność inwestycyjną tego obszaru.

5. Usuwanie eternitu

Mieszkańcy i właściciele nieruchomości zlokalizowanych w Gminie Pabianice, w tym w miejscowości Bychlew, mogą skorzystać z programu finansowania z budżetu Gminy Pabianice kosztów transportu i unieszkodliwiania odpadów zawierających azbest. Głównym celem tego programu jest poprawa stanu środowiska poprzez zorganizowaną eliminację z niego wyrobów zawierających substancję niebezpieczną jaką jest azbest oraz zapewnienie prawidłowego jej unieszkodliwiania. Realizacja programu zapewni obniżenie ryzyka :

- zanieczyszczenia gleby i wód gruntowych poprzez nieprawidłowe składowanie materiałów zawierających azbest i pochodzących z rozbiórek pokryć dachowych;
- niepożądanego i negatywnego oddziaływania na zdrowie i życie ludzkie wyrobów zawierających azbest, a w szczególności pyłów powstających w wyniku ich mechanicznego uszkodzenia.

Proces usuwania eternitowych pokryć dachowych nie ma ograniczenia czasowego – jest to proces ciągły który będzie realizowany aż do momentu ostatecznego rozwiązania tego problemu.

6. Kursy i warsztaty obsługi komputera, dostępu do Internetu oraz kształcenia na odległość

W ramach zrealizowanego projektu wioski internetowej planuje się realizację kursów z zakresu dostępu do Internetu, obsługi komputera oraz realizację kursów e-learningu o tematyce zgłaszanej przez mieszkańców miejscowości Bychlew. Celem jest podniesienie kwalifikacji mieszkańców w zakresie obsługi podstawowych aplikacji komputerowych i korzystania z nowoczesnych form komunikowania. Zakłada się podnoszenie umiejętności pracy przez Internet, pozyskiwania informacji, uczestnictwa w programach nauczania na odległość tzw. e-learning.

7. Kursy i zajęcia prowadzone na bazie zmodernizowanego Domu Ludowego oraz obiektu sportowego w Bychlewie

W ramach zrealizowanego projektu remontu Domu Ludowego planuje się kontynuację kursów z zakresu tańca (współczesnego, ludowego), zajęć aerobiku, nauki fotografii i innych zajęć kulturalno rekreacyjnych zarówno dla dorosłych jak i dla dzieci i młodzieży.

Na bazie obiektu sportowego obejmującego również boisko piłkarskie, planuje się rozwój szkolenia w kilku dyscyplinach sportowych dla dzieci i młodzieży oraz kontynuację rozgrywek piłkarskiej A-klassy. Celem jest umożliwienie mieszkańcom miejscowości wiejskiej jaką jest Bychlew odbywania zajęć kulturalnych i rekreacyjno sportowych w odpowiednich warunkach. Doprowadzi to niewątpliwie do uatrakcyjnienia oferty kulturalno-rekreacyjnej, poznawania i rozwijania nowych „aktywnych form spędzania wolnego czasu, poniesienia poziomu samooceny, sprawności fizycznej oraz zapobiegnie wykluczeniu społecznemu w wyniku przełamania bariery braku środków finansowych na tego typu działania. W zakresie pozostałych kursów i zajęć społeczno – kulturalnych celem jest integracja społeczności lokalnej, rozwój jej potencjału i promowanie wartości solidarności i lokalnego patriotyzmu.

8. Imprezy kulturalne

Teren kompleksu kulturalno – sportowego w Bychlewie od wielu lat jest wykorzystywany do organizacji imprez kulturalnych mających na celu m.in. integracje społeczności lokalnej i kultywowanie tradycji ludowych. Cyklicznie odbywają się tutaj m.in. przeglądy i konkursy twórczości teatralnej i muzycznej dzieci i młodzieży szkolnej Gminy Pabianice, finały gminne konkursów recytatorskich dla dzieci. Organizowane są imprezy z cyklu „Zwyczajy i obrzędy wsi polskiej” – dożynki, „Haftem malowane”, wystawy stołów wielkanocnych i wigilijnych, pikniki i spotkania integracyjne dla starszych mieszkańców wsi Bychlew. Na bazie zmodernizowanego domu ludowego i ośrodka sportowego planowana jest kontynuacja ww. przedsięwzięć oraz rozszerzanie oferty kulturalnej we współpracy z organizacjami społecznymi wsi Bychlew

Zapisy zawarte w Planie Odnowy Miejscowości Bychlew spełniają warunek zgodności z zapisami zawartymi w dokumentach dotyczących rozwoju gminy tj. Planem Rozwoju Lokalnego Gminy Pabianice, strategiami rozwoju powiatu i województwa oraz zapisami strategii Narodowego Planu Rozwoju na lata 2007 – 2013. Cele określone w Planie Odnowy Miejscowości są wewnętrznie zgodne a ich osiągnięcie i realizacja nie powoduje negatywnych skutków dla osiągnięcia celów i realizacji zadań strategii wyższego rzędu.

Wszystkie wyżej wymienione zadania możliwe będą do realizacji głównie przy dużej aktywności mieszkańców umiejętnie kierowanych przez miejscowych liderów, przy odpowiednim zrozumieniu i współpracy ze strony władz samorządowych i lokalnych organizacji. Warunkiem koniecznym jest zapewnienie odpowiedniego poziomu finansowania tych zadań ze strony władz gminnych, samorządów wyższego szczebla, instytucji dysponujących środkami unijnymi oraz przedsiębiorstw.

KOSZT REALIZACJI ZADAŃ I ŹRÓDŁA POZYSKANIA ŚRODKÓW (w PLN)

RODZAJ ZADANIA	BUDŻET GMINY PABIANICE	PROW 2007 – 2013	PO KAPITAŁ LUDZKI	INNE	ŁĄCZNY KOSZT
Modernizacja domu ludowego wraz z zagospodarowaniem terenu ośrodka sportowego w Bychlewie	300.000	300.000	-	-	600.000
Stworzenie punktu bezpłatnego dostępu do Internetu – wioska internetowa	-	-	-	70.000 (sodki z Fundacji Regionalnej Agencji Promocji Zatrudnienia)	70.000
Budowa chodnika (w ramach remontu drogi wojewódzkiej nr 485 Pabianice-Wadlew-Belchatów)	-	-	-	Inwestycja realizowana z budżetu Zarządu Dróg Wojewódzkich w Łodzi	b.d.
Budowa kanalizacji	3.000.000	3.000.000	-	-	6.000.000
Wymiana eternitowych pokryć dachowych	100.000	-	-	400.000 (udział własny mieszkańców)	500.000
Kursy i warsztaty obsługi komputera, dostępu do Internetu oraz kształcenia na odległość	-	-	50.000	-	50.000
Kursy i zajęcia prowadzone w ramach zmodernizowanego kompleksu kulturalno – sportowego	20.000	-	50.000	-	70.000
Imprezy kulturalno – sportowe służące integracji społeczeństwa lokalnego	30.000	-	50.000	-	80.000

HARMONOGRAM REALIZACJI ZADAŃ

RODZAJ ZADANIA	2012	2013	2014	2015	2016	2017	2018
Modernizacja domu ludowego wraz z zagospodarowaniem terenu ośrodka sportowego w Bychlewie							
Stworzenie punktu bezpłatnego dostępu do Internetu – wioska internetowa							
Budowa chodnika połączona z remontem drogi wojewódzkiej nr 485 – inwestor: Zarząd dróg Wojewódzkich w Łodzi							
Budowa kanalizacji							
Wymiana eternitowych pokryć dachowych							
Kursy i warsztaty obsługi komputera, dostępu do Internetu oraz kształcenia na odległość							
Kursy i zajęcia prowadzone w ramach zmodernizowanego kompleksu kulturalno – sportowego							
Imprezy kulturalno – sportowe służące integracji społeczeństwa lokalnego							

WDROŻENIE I MONITOROWANIE PLANU

Wdrożenie Planu Odnowy Miejscowości rozpocznie się poprzez zatwierdzenie go uchwałą Rady Gminy Pabianice. Za wdrożenie Planu odpowiedzialne będą: Wójt Gminy Pabianice, Rada Sołecka miejscowości Bychlew oraz Sołtys Bychlewa.

Monitorowanie każdego przedsięwzięcia - czyli dbanie o prawidłowy jego przebieg przez cały czas jego trwania polegać będzie na systematycznym zbieraniu, zestawianiu i ocenie informacji rzeczowych i finansowych w postaci ustalonych wskaźników, które opisują jego postęp i efekty.

W monitorowaniu brać będą udział wszystkie podmioty oraz komórki organizacyjne Urzędu Gminy Pabianice zaangażowane we wdrażanie Planu Odnowy Miejscowości. Oceną wdrażania Planu zajmie się Rada Sołecka.

PODSUMOWANIE

Opracowany Plan Odnowy Miejscowości Bychlew zakłada w przeciągu 7 najbliższych lat realizację kilku zadań. Istotą tych zadań jest pobudzenie aktywności środowisk lokalnych oraz stymulowanie współpracy na rzecz rozwoju i promocji wartości związanych z miejscową specyfiką społeczną i kulturową. Celem jest podniesienie standardu życia mieszkańców miejscowości poprzez ich rozwój społeczny, kulturalny oraz sportowy i zdrowotny. Realizacja zamierzeń podniesie walory kulturowe miejscowości oraz jej potencjał gospodarczy.

Zakładane cele Planu przewidują wzrost znaczenia wsi jako lokalnego ośrodka rozwoju kultury, sportu rekreacji oraz integracji społecznej.

Szczególnie istotne jest oddziaływanie realizacji planu na najmłodszą część populacji miejscowości i wyjście naprzeciw jej potrzebom i oczekiwaniom.

Realizacja planu poprzez udostępnienie jej rezultatów szerszemu kręgowi mieszkańców gminy, a w szczególności sołectw sąsiadujących z miejscowością Bychlew, zwiększy integrację tych środowisk i pozwoli optymalnie wykorzystać jej efekty.