

**PROGNOZA ODDZIAŁYWANIA NA ŚRODOWISKO**  
DO ZMIANY MIEJSCOWEGO PLANU ZAGOSPODAROWANIA PRZESTRZENNEGO  
GMINY PABIANICE DLA TERENU OBEJMUJĄCEGO CZĘŚĆ WSI PIĄTKOWISKO

---

ETAP: WYŁOŻENIE DO PUBLICZNEGO WGLĄDU

Temat: Prognoza oddziaływania na środowisko do zmiany miejscowego planu zagospodarowania gminy Pabianice dla terenu obejmującego część wsi Piątkowisko

Umowa: z dnia 4 lipca 2017 r.

Zamawiający: Gmina Pabianice

Wykonawca: PRACOWNIA TEREN

Autor: inż. Patryk Ochendalski

*Patryk Ochendalski*

## SPIS TREŚCI

1. WSTĘP .....	1
2. PODSTAWA PRAWNA .....	1
2.1. Warunki, jakim powinna odpowiadać prognoza oddziaływania na środowisko dotycząca projektów miejscowych planów zagospodarowania przestrzennego .....	1
2.2. Główne cele dokumentu i zakres opracowania .....	3
2.3. Informacja o metodach zastosowanych przy sporządzaniu prognozy .....	3
3. POWIĄZANIA PROJEKTOWANEGO DOKUMENTU Z INNYMI DOKUMENTAMI.....	5
4. CHARAKTERYSTYKA I FUNKCJONOWANIE ŚRODOWISKA PRZYRODNICZEGO TERENU OBJĘTEGO PROGNOZĄ.....	7
4.1. Położenie administracyjne i fizyczno - geograficzne .....	7
4.2. Budowa geologiczna .....	8
4.3. Rzeźba powierzchni .....	9
4.4. Warunki klimatyczne .....	10
4.5. Wody powierzchniowe.....	11
4.6. Wody podziemne.....	12
4.7. Gleby .....	14
4.8. Szata roślinna i świat zwierzęcy.....	16
4.9. Dziedzictwo i zasoby kulturowe .....	16
5. POTENCJALNE ZMIANY STANU ŚRODOWISKA W PRZYPADKU BRAKU REALIZACJI ZAŁOŻEŃ PLANU.....	17
6. STAN ŚRODOWISKA PRZYRODNICZEGO .....	17
6.1. Zanieczyszczenie wód powierzchniowych i podziemnych .....	17
6.2. Stan zanieczyszczenia powietrza .....	19
6.3. Zagrożenie hałasem i promieniowaniem elektroenergetycznym .....	20
6.4. Zagrożenie środowiska przez odpady .....	21
7. OCHRONA ŚRODOWISKA ISTOTNA Z PUNKTU WIDZENIA REALIZACJI USTALEŃ PLANU, DOTYCZĄCA OBSZARÓW PODLEGAJĄCA OCHRONIE NA PODSTAWIE USTAWY Z DNIA 16 KWIETNIA 2004 R. O OCHRONIE PRZYRODY.....	22
8. CELE OCHRONY ŚRODOWISKA USTANOWIONE NA SZCZEBLU KRAJOWYM I WOJEWÓDZKIM .....	24
9. OCENA SKUTKÓW DLA ŚRODOWISKA WYNIKAJĄCYCH Z PRZYSZŁEGO PRZEZNACZENIA TERENÓW W PROJEKCIE MIEJSCOWEGO PLANU ZAGOSPODAROWANIA PRZESTRZENNEGO GMINY .....	27
9.1. W zakresie emisji zanieczyszczeń do powietrza atmosferycznego .....	27
9.2. W zakresie emisji zanieczyszczeń do wód lub do ziemi .....	28
9.3. W zakresie zagrożenia odpadami i zanieczyszczenia gleby lub ziemi.....	28
9.4. W zakresie wykorzystywania zasobów środowiska i niekorzystnego przekształcania terenu.....	29
9.5. W zakresie emitowania hałasu i pól elektromagnetycznych .....	30
9.6. W zakresie występowania poważnych awarii.....	30
10. OCENA SKUTKÓW REALIZACJI USTALEŃ PROJEKTU MIEJSCOWEGO PLANU ZAGOSPODAROWANIA NA CAŁOŚĆ ELEMENTÓW ŚRODOWISKA W ICH WZAJEMNYM POWIĄZANIU .....	30
10.1. W zakresie oceny stanu i funkcjonowania środowiska wynikającego z uwarunkowań określonych w opracowaniu ekofizjograficznym oraz tendencji do zmian przy braku realizacji ustaleń projektu planu .....	31
10.2. W zakresie oceny zagrożeń dla środowiska z uwzględnieniem wpływu na zdrowie ludzi, które mogą powstawać na terenie objętym projektem planu lub innych terenach ...	31
11. PRZEWIDYWANE ZNACZĄCE ODDZIAŁYWANIE .....	32
12. PROPOZYCJA ROZWIĄZAŃ ZAPOBIEGAWCZYCH, OGRANICZAJĄCYCH I KOMPENSACYJNYCH.....	37
13. ROZWIĄZANIA ALTERNATYWNE DO ROZWIĄZAŃ ZAWARTYCH W PLANIE.....	38
14. TRANSGRANICZNE ODDZIAŁYWANIE NA ŚRODOWISKO .....	38
15. METODY MONITORINGU ORAZ CZĘSTOTLIWOŚCI JEJ PRZEPROWADZENIA.....	39
16. STRESZCZENIE W JĘZYKU NIESPECJALISTYCZNYM.....	40
17. INFORMACJA O RODZAJACH DOKUMENTÓW UWZGLĘDNIONYCH PRZY SPORZĄDZANIU PROGNOZY .....	41

## 1. WSTĘP

Podstawą opracowania jest umowa z dnia 4 lipca 2017 r. zawarta między Gminą Pabianice a PRACOWNIĄ TEREN EWA KRAKOWSKA na wykonanie zmiany miejscowego planu zagospodarowania przestrzennego gminy Pabianice dla terenu obejmującego część wsi Piątkowisko.

## 2. PODSTAWA PRAWNA

Podstawą sporządzenia prognozy oddziaływania na środowisko jest Ustawa z dnia 3 października 2008 r. o udostępnianiu informacji o środowisku i jego ochronie, udziale społeczeństwa w ochronie środowiska oraz ocenach oddziaływania na środowisko (Dz. U. z 2017 r. poz. 1045, 1566), a także ustawa z dnia 27 marca 2003r. o planowaniu i zagospodarowaniu przestrzennym (t.j. Dz. U. z 2017 r. poz. 1073, 1566).

Prognozę oddziaływania na środowisko stworzono w powiązaniu z następującymi dokumentami, w oparciu o zawarte w nich ustalenia:

- Opracowanie ekofizjograficzne do zmiany miejscowego planu zagospodarowania przestrzennego gminy Pabianice dla terenu obejmującego część wsi Piątkowisko, PRACOWNIA TEREN EWA KRAKOWSKA,
- Projekt zmiany miejscowego planu zagospodarowania przestrzennego gminy Pabianice dla terenu obejmującego część wsi Piątkowisko, PRACOWNIA TEREN EWA KRAKOWSKA,
- Rozporządzenie Ministra Środowiska z dnia 13 kwietnia 2010 r. w sprawie siedlisk przyrodniczych oraz gatunków będących przedmiotem zainteresowania Wspólnoty, a także kryteriów wyboru obszarów kwalifikujących się do uznania lub wyznaczenia jako obszary Natura 2000,
- Rozporządzenie Ministra Środowiska z dnia 9 października 2014 r. w sprawie ochrony gatunkowej roślin,
- Rozporządzenie Ministra Środowiska z dnia 9 lipca 2004 r. w sprawie gatunków dziko występujących grzybów objętych ochroną,
- Studium uwarunkowań i kierunków zagospodarowania przestrzennego gminy Pabianice.

### 2.1. Warunki, jakim powinna odpowiadać prognoza oddziaływania na środowisko dotycząca projektów miejscowych planów zagospodarowania przestrzennego

Zgodnie z ustawą z dnia 3 października 2008 r. o udostępnianiu informacji o środowisku i jego ochronie, udziale społeczeństwa w ochronie środowiska oraz ocenach oddziaływania na środowisko (t.j. Dz. U. z 2016 r. poz. 353, z późn. zm.), prognoza sporządzana dla potrzeb postępowania w sprawie oddziaływania na środowisko projektów miejscowych planów zagospodarowania przestrzennego powinna określać i oceniać między innymi skutki wpływu realizacji ustaleń zmiany miejscowego planu zagospodarowania przestrzennego na elementy środowiska

przyrodniczego oraz dobra materialne, a także skutki, które mogą wynikać z projektowanego przeznaczenia terenów.

Ustala się, iż prognoza powinna obejmować obszar objęty zmianą miejscowego planu zagospodarowania przestrzennego wraz z obszarami pozostającymi w zasięgu oddziaływania wynikającego z realizacji ustaleń miejscowego planu. Zatem obszar objęty prognozą nie może być mniejszy od obszaru objętego miejscowym planem zagospodarowania przestrzennego, co jest konieczne zważywszy na wzajemne powiązania poszczególnych elementów środowiska.

Zakres i stopień szczegółowości informacji wymaganych w prognozie – został określony przez Państwowego Powiatowego Inspektora Sanitarnego w Łodzi pismem PPIS-Pb-ZNS-471/21/17 z dnia 26.06.2017 r. oraz przez Regionalnego Dyrektora Ochrony Środowiska w Łodzi pismem WOOŚ-II.411.93.2017.AJa z dnia 26.06.2017 r.

**Poniżej przedstawiono zakres sporządzonej prognozy w oparciu o art 51 ust 2 ustawy ze wskazaniem treści zawartych w niniejszym dokumencie:**

OZNACZENIE ARTYKUŁU USTAWY	ZAKRES PROGNOZY	WSKAZANIE TREŚCI ZAWARTCH W OPRACOWANYM DOKUMENCIE (ROZDZIAŁ)
art.51. ust 2 pkt 1 lit a	informacje o zawartości, głównych celach projektowanego dokumentu oraz jego powiązaniach z innymi dokumentami	2
art.51. ust 2 pkt 1 lit b	informacje o metodach zastosowanych przy sporządzaniu prognozy,	4
art.51. ust 2 pkt 1 lit c	propozycje dotyczące przewidywanych metod analizy skutków realizacji postanowień projektowanego dokumentu oraz częstotliwości jej przeprowadzania	16
art.51. ust 2 pkt 1 lit d	informacje o możliwym transgranicznym oddziaływaniu na środowisko	15
art.51. ust 2 pkt 1 lit e	streszczenie sporządzone w języku niespecjalistycznym	17
art.51. ust 2 pkt 2 lit a	określenie, analiza i ocena istniejącego stanu środowiska oraz potencjalnych zmian tego stanu w przypadku braku realizacji projektowanego dokumentu	5,6,7
art.51. ust 2 pkt 2 lit b	określenie, analiza i ocena stanu środowiska na obszarach objętych przewidywanym znaczącym oddziaływaniem	
art.51. ust 2 pkt 2 lit c	istniejące problemy ochrony środowiska istotne z punktu widzenia realizacji projektowanego dokumentu, w szczególności dotyczące obszarów podlegających ochronie na podstawie ustawy z dnia 16 kwietnia 2004 r. o ochronie przyrody	8
art.51. ust 2 pkt 2 lit d	cele ochrony środowiska ustanowione na szczeblu międzynarodowym, wspólnotowym i krajowym, istotne z punktu widzenia projektowanego dokumentu, oraz sposoby, w jakich te cele i inne problemy środowiska zostały uwzględnione podczas opracowywania dokumentu	9
art.51. ust 2 pkt 2 lit e	przewidywane znaczące oddziaływania, w tym oddziaływania bezpośrednie, pośrednie, wtórne, skumulowane, krótkoterminowe, średnioterminowe i długoterminowe, stałe i chwilowe oraz pozytywne i negatywne, na cele i przedmiot ochrony obszaru Natura 2000 oraz integralność tego obszaru, a także na środowisko	12

art.51. ust 2 pkt 3 lit a	przedstawienie rozwiązań mających na celu zapobieganie, ograniczanie lub kompensację przyrodniczą negatywnych oddziaływań na środowisko, mogących być rezultatem realizacji projektowanego dokumentu, w szczególności na cele i przedmiot ochrony obszaru Natura 2000 oraz integralność tego obszaru	13
art.51. ust 2 pkt 3 lit b	przedstawienie rozwiązań alternatywnych do rozwiązań zawartych w projektowanym dokumencie wraz z uzasadnieniem ich wyboru oraz opis metod dokonania oceny prowadzącej do tego wyboru albo wyjaśnienie braku rozwiązań alternatywnych, w tym wskazania napotkanych trudności wynikających z niedostatków techniki lub luk we współczesnej wiedzy	14

## 2.2. Główne cele dokumentu i zakres opracowania

Celem opracowania jest określenie rodzaju, stopnia oraz zasięgu przestrzennego zmian środowiska, wywołanych przez zagospodarowanie terenu ustalone przez nowe zapisy planu miejscowego.

Prognoza ma za zadanie:

- określić pojawiające się zagrożenia wynikające z dopuszczenia przez plan nowych sposobów użytkowania terenów,
- sprawdzić, czy zostały uwzględnione uwarunkowania środowiskowe,
- ocenić skutki wynikające z realizacji projektowanych zamierzeń,
- sprawdzić, czy przyjęte sposoby zapobiegania i ograniczania negatywnego oddziaływania przyczyniają się do jego zmniejszenia,
- sprawdzić w jakim stopniu proponowany sposób zagospodarowania może naruszać zasady prawidłowej gospodarki zasobami.

## 2.3. Informacja o metodach zastosowanych przy sporządzaniu prognozy

Prognoza oddziaływania na środowisko przyrodnicze do zmiany miejscowego planu zagospodarowania przestrzennego została opracowana metodą porównawczą, zgodnie z wytycznymi Instytutu Ochrony Środowiska.

Metoda opracowania polega na:

- określeniu stanu środowiska na terenie objętym planem i terenach otaczających,
- ocenie projektowanych zmian w aspekcie wpływu ustaleń na stan środowiska,
- ocenie zgodności projektowanych rozwiązań z zasadami zrównoważonego rozwoju i aktualnymi aktami prawnymi oraz dokumentami wyższego rzędu takimi jak:
  - Strategia Rozwoju Województwa Łódzkiego 2020, Uchwała Nr XXX/644/13 Sejmiku Województwa Łódzkiego z dnia 26 lutego 2013r.
  - Plan Zagospodarowania Przestrzennego Województwa Łódzkiego – Aktualizacja”, Uchwała Nr LX/1648/10 Sejmiku Województwa Łódzkiego z dnia 21 września 2010 r.
  - Studium uwarunkowań i kierunków zagospodarowania przestrzennego gminy Pabianice,
  - Rozporządzenie Ministra Środowiska z dnia 9 października 2014 r. w sprawie ochrony gatunkowej roślin,

- Rozporządzenie Ministra Środowiska z dnia 16 grudnia 2016 r. w sprawie ochrony gatunkowej zwierząt,
- Rozporządzenie Ministra Środowiska z dnia 13 kwietnia 2010 r. w sprawie siedlisk przyrodniczych oraz gatunków będących przedmiotem zainteresowania Wspólnoty, a także kryteriów wyboru obszarów kwalifikujących się do uznania lub wyznaczenia jako obszary Natura 2000,
- Rozporządzenie Ministra Środowiska z dnia 9 października 2014 r. w sprawie ochrony gatunkowej grzybów,
- Dyrektywę Rady 79/409/EWG z dnia 2 kwietnia 1979 w sprawie ochrony dzikiego ptactwa,
- Rozporządzenie Ministra Środowiska z dnia 12 stycznia 2011 r. w sprawie obszarów specjalnej ochrony ptaków,
- Plan Gospodarowania Wodami na obszarze Dorzecza Odry,
- Dyrektywa 2000/60/WE Parlamentu Europejskiego i Rady z dnia 23 października 2000 r. ustanawiająca ramy wspólnotowe działania w dziedzinie polityki wodnej (Dz. U. UE seria L z 2000 r. Nr 327 z późn. zm.),
- Dyrektywa 2007/60/WE Parlamentu Europejskiego i Rady z 2007 r. w sprawie oceny ryzyka powodziowego i zarządzania nim (Dz. U. UE seria L z 2007 r., Nr 288 s 27 ze zm.),
- Stan środowiska określono na podstawie materiałów instytucji zajmujących się ochroną środowiska, specjalistycznych opracowań naukowych, informacji zawartych w materiałach archiwalnych, powszechnie dostępnej literaturze specjalistycznej i informacjach dostępnych w Internecie oraz szczegółowych danych zebranych podczas dokonywanej inwentaryzacji terenu.
- Informacje zawarte w prognozie opracowano stosownie do stanu współczesnej wiedzy i metod oceny oraz dostosowano je do zawartości i stopnia szczegółowości.

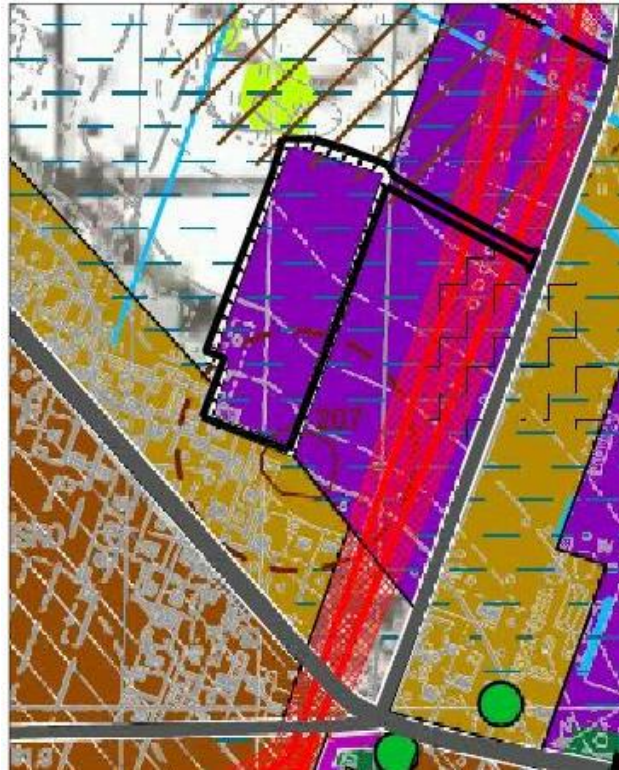
Stan środowiska określono na podstawie materiałów archiwalnych, książkowych, informacji w Internecie. Zestawienie innych wykorzystanych publikacji podano na zakończenie opracowania.

### 3. POWIĄZANIA PROJEKTOWANEGO DOKUMENTU Z INNYMI DOKUMENTAMI

Prognoza uwzględnia informacje zawarte w:

- 1) Zmiana studium uwarunkowań i kierunków zagospodarowania przestrzennego gminy Pabianice – będącego w trakcie procedowania zmiany, zgodnie z uchwałą Nr XL/356/2017 z dnia 29 maja 2017 r.

Analizie poddano zapisy planistyczne zawarte w zmianie Studium uwarunkowań i kierunków zagospodarowania przestrzennego gminy Pabianice. Wymieniony dokument wskazuje kierunki rozwoju gospodarczo przestrzennego, identyfikując jednocześnie czynniki hamujące ten rozwój.



Wyrys ze Studium Uwarunkowań i kierunków zagospodarowania przestrzennego gminy Pabianice wraz z oznaczeniem granicy projektu zmiany planu miejscowego

Zgodnie z zapisami studium obszar opracowania leży na obszarze należącym do terenów o podstawowym przeznaczeniu dla przemysłu, przetwórstwa, działalności związanej z obsługą rolnictwa, usług, działalności produkcyjnej, magazynów, składów. Przewidziane są następujące ustalenia:

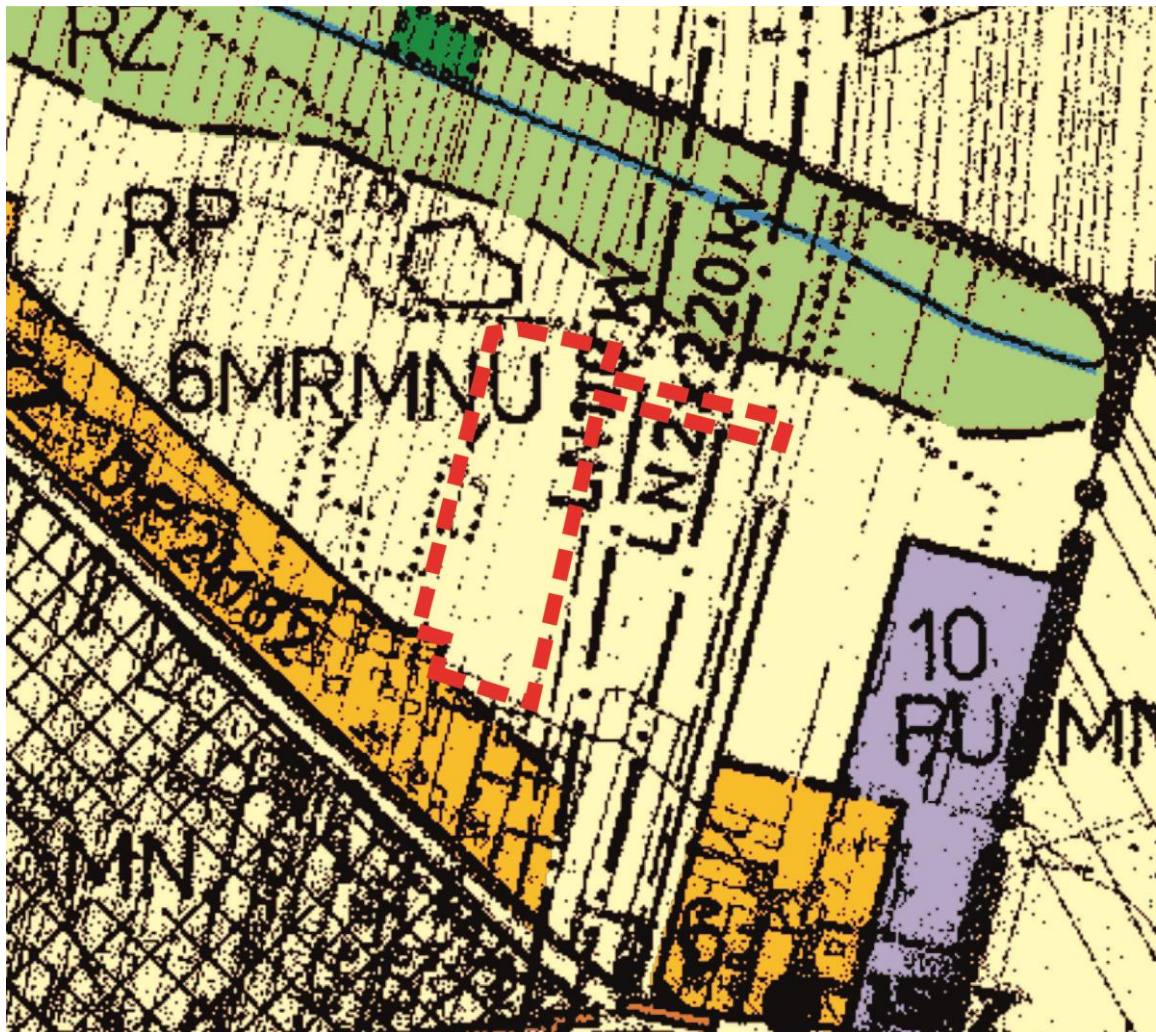
- 1) lokalizacja nowych i utrzymanie istniejącej zabudowy z możliwością rozbudowy, przebudowy i modernizacji, z zastrzeżeniem, że prowadzona działalność nie może powodować negatywnego oddziaływania na środowisko poza granice działki;
- 2) możliwość lokalizowania nowych budynków o wysokości do 25 m.;
- 3) dopuszcza się możliwość wydzielania nowych działek z wjazdem umożliwiającym korzystanie z samochodu transportu towarowego oraz z zapewnieniem miejsc parkingowych;



- 4) możliwość wprowadzenia funkcji uzupełniających nie kolidujących z przeznaczeniem podstawowym;
- 5) możliwość wprowadzenia funkcji mieszkaniowej jako uzupełniającej, jeżeli wynika to z charakteru prowadzonej działalności lub z potrzeb dozoru i nadzoru;
- 6) zalecany minimalny udział powierzchni biologicznie czynnej - 5-10 % powierzchni działki, dla nowych inwestycji,
- 7) możliwość lokalizowania stacji telefonii, systemów solarnych, turbin wiatrowych przy zachowaniu wymagań przepisów odrębnych,
- 8) możliwość lokalizowania funkcji związanych z zagospodarowaniem odpadów (np. sortownia, kompostownia, termiczna utylizacja itp.), przy spełnieniu przepisów odrębnych.

Wprowadzane przez zmianę planu przeznaczenie terenu jest zgodne z wyznaczoną w Studium funkcją terenu i jej ustaleniami.

2) Miejscowy plan zagospodarowania przestrzennego Gminy Pabianice (Uchwała Nr XX/134/2004 Rady Gminy Pabianice z dnia 28 kwietnia 2004 r.)



Fragment miejscowego planu zagospodarowania przestrzennego gminy Pabianice z 2004 r. wraz z oznaczeniem granicy projektu zmiany planu miejscowego.

Obszar objęty zmianą planu obejmuje tereny które w planie z 2004 r. były oznaczone jako RP o podstawowym przeznaczeniu jako tereny upraw rolnych. Plan przewiduje zmianę dotychczasowego użytkowania na teren zabudowy przemysłu, przetwórstwa, magazynów i składów.

Niniejsza zmiana wynika z potrzeby weryfikacji faktycznego zasięgu prowadzonej działalności. Zgodnie z zapisami obowiązującego planu miejscowego dla obszaru gminy, z roku 2004, możliwa była na terenach rolnych realizacja zabudowy związanej z prowadzoną działalnością rolniczą. Powstały więc obiekty gospodarcze, towarzyszące oraz magazyny produktów rolnych i maszyn rolniczych, w głębi działek za zabudowaniami mieszkalnymi usytuowanymi wzdłuż drogi. W studium z roku 2012 wprowadzono na części tego terenu funkcję mieszkaniową - jako uwzględnienie złożonych wniosków właścicieli gruntów, bez faktycznej zmiany w przestrzeni. Obecnie powstała potrzeba zmiany na funkcję produkcyjną, przetwórstwa itp., gdyż profil prowadzonej działalności związanej z obsługą rolnictwa wymaga przekształcenia w kierunku działalności produkcyjno-przetwórczej. W następstwie zmiany studium, prowadzona jest procedura sporządzenia niniejszego planu.

#### **4. CHARAKTERYSTYKA I FUNKCJONOWANIE ŚRODOWISKA PRZYRODNICZEGO TERENU OBJĘTEGO PROGNOZĄ**

Mając na uwadze, iż jednym z dokumentów, na podstawie których sporządzono zmianę miejscowego planu zagospodarowania przestrzennego jak i niniejszą prognozę jest opracowanie ekofizjograficzne (dla potrzeb projektu miejscowego planu zagospodarowania), w którym dokonano szczegółowej analizy charakterystyki i funkcjonowania środowiska na terenie objętym planem - w rozdziale ujęta została jedynie synteza tych zagadnień.

##### **4.1. Położenie administracyjne i fizyczno - geograficzne**

Gmina Pabianice położona jest w centralnej części województwa łódzkiego, w powiecie łódzkim pabianickim. Jej powierzchnia wynosi 8 769 ha. Składa się z dwóch odrębnych części położonych wokół miasta Pabianice - siedziby powiatu i siedziby władz gminy Pabianice. Przez gminę przebiegają:

- dwie drogi ekspresowe S8 oraz S14,
- droga krajowa nr 71: Rzgów - Pabianice - Stryków,
- droga wojewódzka nr 485: Pabianice - Bełchatów.

Przez gminę przebiegają również linia kolejowa nr 14 Łódź Kaliska - Zduńska Wola. Współrzędne geograficzne gminy wynoszą: od 51°35" do 51°44" szerokości geograficznej północnej oraz od 19°11" do 19°26" długości geograficznej wschodniej. Zatem rozciągłość równoleżnikowa obszaru gminy osiąga ok. 17 km, a południkowa ok. 19 km.

Obszar opracowania dotyczy zmiany miejscowego planu zagospodarowania przestrzennego (o powierzchni ok. 3,20 ha) zlokalizowany jest we wsi Piątkowisko, położonej w części północnej gminy. Na południe od drogi ekspresowej S14 (500m) oraz na wschód od drogi krajowej nr 71 (2 km). W skład opracowania projektu planu

wchodzą następujące numery działek ewidencyjnych: 211, 212, 213, 214, 215/3, 215/5, 217, 228.



Położenie obszaru objętego mpzp  
Źródło: <http://geoserwis.gdos.gov.pl/mapy/>

Wg regionalizacji fizyczno - geograficznej Polski J. Kondrackiego, obszar gminy (a zatem obszaru objętego zmianą planu) położony jest w obrębie: prowincji Niż Środkowoeuropejski (nr 31), podprowincji Niziny Środkowopolskie (nr 318), makroregionu Nizina Południowowielkopolska (nr 318.1-2), mezoregionu Wysoczyzna Łaska (nr 318.19) przy granicy z mezoregionem Wysoczyzna Bełchatowska. Wysoczyzna jest zdenudowaną peryglacjalnie równiną morenową, położoną na wschód od Kotliny Sieradzkiej, na południe od Kotliny Kolskiej, na zachód od Wzniesień Łódzkich i na północ od Kotliny Szczercowskiej. Rozcinają ją doliny Grabi, Pichny, Neru i górnej Bzury.

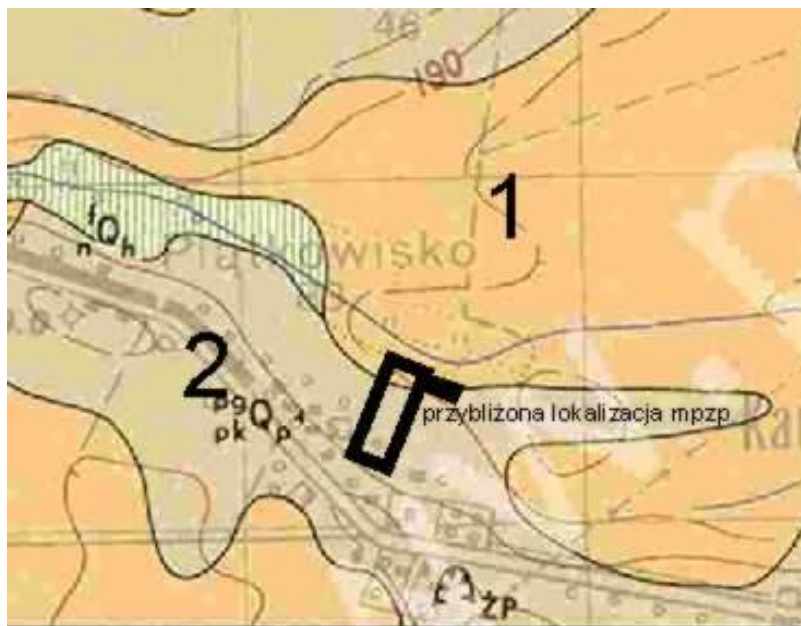
#### 4.2. Budowa geologiczna

Na budowę geologiczną całego powiatu pabianickiego miały głównie wpływ procesy sedymentacyjne i tektoniczne. Gmina Pabianice położona jest w obrębie niecki łódzkiej, którą na obszarze powiatu wypełniają utwory kredowe o miąższości dochodzącej do 2200 m. Są to piaskowce, piaski, mułowce i iłowce dolnokredowe oraz wapienno - margliste skały górnokredowe. Dominujące w mieście są gliny zwałowe, lokalnie występują piaski gliniaste oraz utwory wodnolodowcowe piaszczysto - żwirowe. Doliny rzeczne w obrębie terasy zalewowej wypełnione są piaskami, namułami organicznymi, torfami, terasa nadzalewowa wypełniona jest piaskami rzecznyymi.

Gmina położona jest w zasięgu synklinorium szczecińsko - łódzko - miechowskiego, a dokładniej niecki mogileńsko - łódzkiej wypełnionej osadami kredy. Osady trzeciorzędowe nie stanowią ciągłej pokrywy. Ich miąższość jest bardzo zmienna i waha się od kilku centymetrów do ok. 30 m. Południowo-

wschodnie części gminy Pabianice stanowią czwartorzędowe piaski i żwiry rzeczno-lodowcowe, będące pozostałością deglacjacji lądolodu Warty. Utwory te tworzą izolowane pagórki.

Konfiguracja dzisiejszej powierzchni gminy jest w podstawowych zrębach wynikiem akumulacyjnej działalności lądolodów środkowopolskich, a przede wszystkim zlodowacenia Warty. Stanowi ona płaską zdenudowaną wysoczyznę morenową, zbudowaną głównie z plejstoceńskich utworów gliniastych, piaszczystych oraz żwirów lodowcowych.



- ① gliny zwałowe nierozdzielone - czwartorzęd (plejstocen)
- ② piaski, piaski i żwiry, miejscami mulki peryglacjalne - czwartorzęd (plejstocen)

Utwory powierzchniowe na obszarze opracowania mpzp

Źródło: Szczegółowa mapa geologiczna Polski

Utwory powierzchniowe budujące obszar opracowania planu to w przeważającej części piaski, żwiry i miejscami mulki peryglacjalne, pochodzenia czwartorzędowego. Niewielki fragment w północnej części obszaru stanowią czwartorzędowe utwory glin zwałowych.

W granicach obszaru objętego zmianą planu nie występują tereny górnicze ani udokumentowane złoża kopalin.

### 4.3. Rzeźba powierzchni

Monotonny krajobraz gminy urozmaicony jest pagórkami kemowymi w rejonie Rypułtowic oraz wydmy w rejonie Rydzyn. Równinę rozcinają doliny rzek: Dobrzyńska, Pabianka oraz Ner. Obszar gminy nie jest zasobny w wody powierzchniowe z tego względu, iż położony jest w pobliżu działu wodnego I rzędu rozdzielającego dorzecza Wisły i Odry. Rzeka Dobrzyńska - lewy dopływ Neru, oraz rzeka Pabianka - lewy dopływ Dobrzyńskiej, są podstawą układu hydrologicznego gminy.

Obszar objęty zmianą planu jest terenem płaskim, bez wyróżniających się elementów rzeźby terenu. Rzędne terenu kształtują się od 186,1 m n.p.m. w północnej części obszaru do około 189,7 m n.p.m. w części południowej.

#### **4.4. Warunki klimatyczne**

Według regionalizacji klimatycznej A. Wosia (1994) obszar objęty zmianą planu znajduje się w regionie Środkowopolskim (VII). W ciągu roku jest tu średnio 30 - 35 dni z pogodą umiarkowaną ciepłą, z dużym zachmurzeniem i opadami, 30 dni z pogodą przymrozkową, bardzo chłodną z dużym zachmurzeniem i opadami, 7 dni z pogodą umiarkowanie mroźną, z dużym zachmurzeniem i opadami i 8 dni z pogodą dość mroźną, pochmurną bez opadu. Średnioroczna suma opadów wynosi zaledwie ok. 560 mm z objawami niedoboru w miesiącach lipiec - wrzesień.

Gmina Pabianice leży w strefie ścierania się wpływów atlantyckich i kontynentalnych - częściej ulega oddziaływaniu mas powietrza z zachodu. Posiada klimat umiarkowany. Klimatyczną osobliwością środkowej Polski są chłodne dni na wiosnę, kiedy dociera do nas powietrze arktyczne oraz ciepłe i słoneczne lato, wywołane przez masy zwrotnikowe. Średnia temperatura przekracza nieco 8° C, przy przeciętnie najchłodniejszym styczniu (-3° C) i najcieplejszym lipcu (19° C). Można przyjąć, że na omawianym obszarze w ciągu około 45% dni w roku pogodę kształtują masy powietrza polarno - morskiego (w lecie do 60 %, wiosną ponad 30 %). W ciągu około 38 % dni w roku panują masy powietrza polarnego kontynentalnego, a przez 10 % dni - masy powietrza arktycznego (najczęściej wiosną). Powietrze zwrotnikowe występuje bardzo rzadko i przynosi niezwykle w danej porze okresy ciepła (najczęściej jesienią).

W ciągu całego roku w woj. łódzkim jest przeciętnie 35 - 40 dni pogodnych (zachmurzenie mniejsze lub równe 2, w skali 10 - stopniowej) oraz około 140 dni pochmurnych (zachmurzenie średnie dobowe równe lub większe niż 8). Średnia trwałość pokrywy śnieżnej wynosi od 50 do 70 dni. Przeciętna grubość pokrywy śnieżnej wynosi od kilku do kilkunastu centymetrów.

Mgły obserwuje się najczęściej na terenach wilgotnych, gdzie notowane są niskie temperatury powietrza, a więc w dolinach i obniżeniach. Ilość dni z mgłą jest stosunkowo duża, w przebiegu rocznym nierównomiernie rozłożona na poszczególne miesiące. Mgły najrzadziej występują w okresie od kwietnia do lipca, najczęściej późną jesienią, z maksimum w listopadzie i zimą.

W dolinach częstotliwość występowania mgieł jest większa. Klimat gminy cechuje dość duża wietrzność. Przeważają wiatry o prędkościach niewielkich w granicach do 4 m/sek., przy czym większe prędkości osiągają wiatry zimą i wiosną niż latem i jesienią. Cisze, których częstotliwość jest znaczna - średnio w roku ponad 13 %, najczęściej występują latem i jesienią. Przeważającymi kierunkami wiatrów dla gminy (podobnie jak dla całego kraju) są wiatry zachodnie, na który przypada około 48 % ogólnej sumy wiatrów. Najmniej licznie reprezentowane są wiatry o kierunkach: północnym i południowo-wschodnim, po około 5 %. Średnia prędkość wiatru w roku wynosi 3,6 m/sek.

Obszar objęty zmianą planu - nie wyróżnia się innymi cechami niż jak opisane wcześniej dla gminy.

#### **4.5. Wody powierzchniowe**

Gmina Pabianice została podzielona na 5 różnych zlewni. Północna część gminy odwadniana jest przez następujące zlewnie: Zalewka, Pisia, Pałusznicza, Ner od Dobrzyńki do Zalewki oraz Ner do Dobrzyńki. Południowa część gminy należy w całości do Neru do Dobrzyńki.

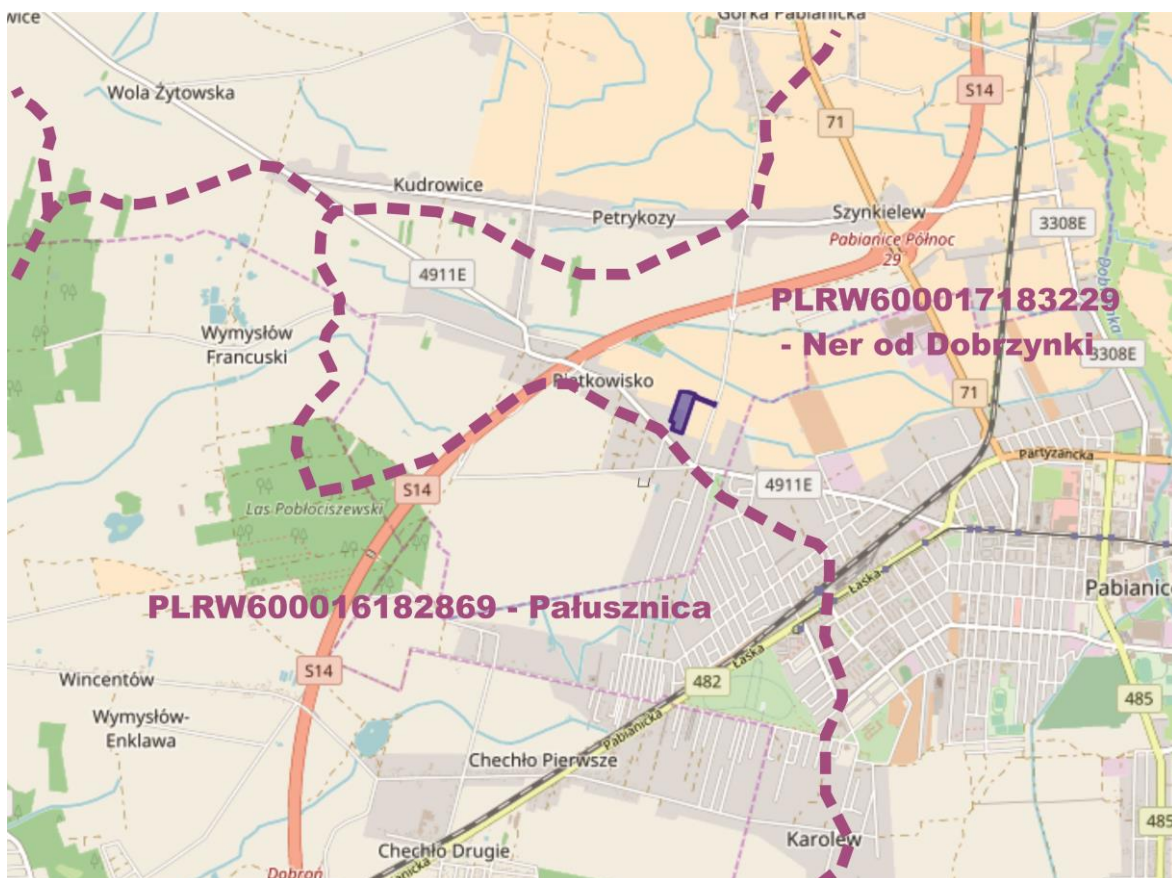
Obszar opracowania zlokalizowany jest na obszarze JCWP „Ner od Dobrzyńki”.  
RW600017183229. Należy do regionu wodnego Warty.

W celu ochrony wód powierzchniowych przed zanieczyszczeniami, wprowadzanie ścieków do wód powierzchniowych musi uwzględniać konieczność zaniechania lub stopniowego eliminowania emisji do wód powierzchniowych substancji szczególnie szkodliwych dla środowiska wodnego.

Wprowadzanie ścieków do wód powierzchniowych nie może wpływać na elementy stanu fizykochemicznego i biologicznego wód w żadnej jednolitej części wód powierzchniowych.

Wprowadzanie ścieków (z wyłączeniem wód opadowych i roztopowych) o stanie gorszym od dobrego wymaga zastosowania najlepszych dostępnych technik gwarantujących minimalizację stężeń substancji zanieczyszczających w ściekach odprowadzanych do tych wód.

Powinno się ograniczać możliwość wprowadzania ścieków z własnego gospodarstwa domowego lub rolnego do ziemi, (w granicach działki stanowiącej własność wprowadzającego, z indywidualnych systemów oczyszczania ścieków), dopuszczając tylko zrzuty z tych systemów, dla których zapewniona jest możliwość kontroli parametrów jakościowych warunkujących możliwość ich odprowadzania. Każdy indywidualny system oczyszczania ścieków musi być wyposażony w stałe i dostępne miejsca poboru próbek ścieków nieoczyszczonych dopływających do instalacji oraz odprowadzanych z niej do ziemi bezpośrednio po oczyszczeniu.



Obszar opracowania na tle Jednolitych Części Wód Powierzchniowych  
Źródło: Opracowanie własne na podstawie <http://geoserwis.gdos.gov.pl/mapy/>

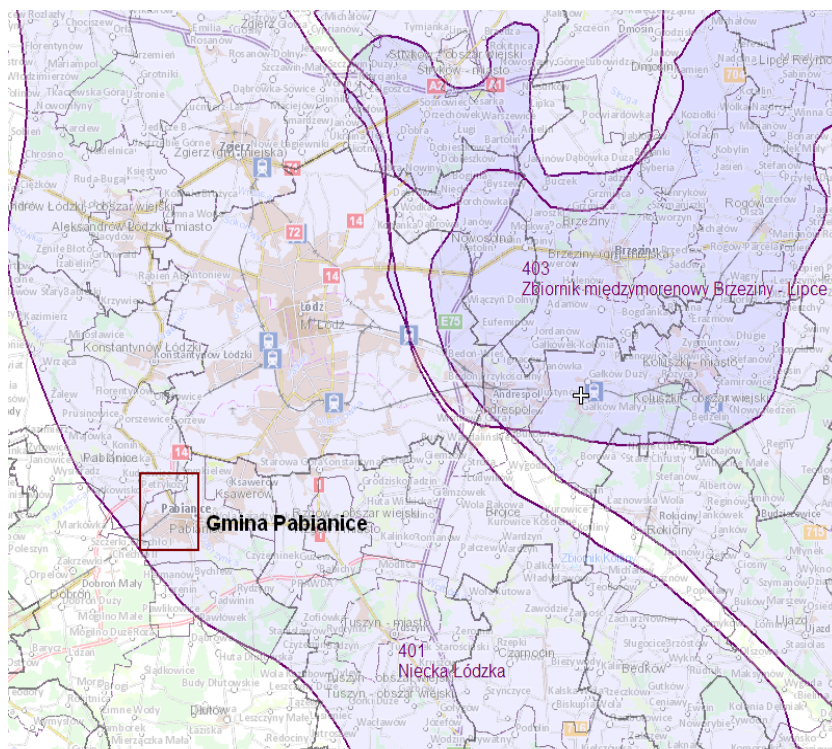
Położenie i charakter sieci hydrograficznej fragmentu gminy objętego zmianą planu, decydują, iż nie występują na jego powierzchni, tereny zagrożenia powodziowego.

Według analizy przeprowadzonej w Planie gospodarowania wodami na obszarze dorzecza Odry JCWP „Ner od Dobrzyńki” o numerze RW600017183229 jest zagrożona nieosiągnięciem celów środowiskowych, natomiast stan został określony jako zły. W zlewni nie rozpoznano presji mogącej być przyczyną występujących przekroczeń wskaźników jakości. Dane zostały opracowane na podstawie badań przeprowadzonych w latach 2010-2013.

Projekt planu nie wpłynie na stan analizowanych JCWP „Ner od Dobrzyńki”

#### 4.6. Wody podziemne

Obszar Gminy Pabianice (zatem również cały obszar objęty zmianą planu) leży w zasięgu Głównego Zbiornika Wód Podziemnych -Zbiornik nr 401 Niecka Łódzka.



Położenie Gminy na tle Głównych Zbiorników Wód Podziemnych

Źródło: <http://epsh.pgi.gov.pl/epsh/>

GZWP nr 401 Niecka Łódzka jest jednorodnym zbiornikiem wód podziemnych o dużej powierzchni. Poziom wodonośny tworzą piaski, żwiry i słabo związane piaskowce kredy dolnej. Jest to zbiornik typu szczelinowo-porowego. Jedynie 15% powierzchni zbiornika stanowią obszary ochronne. Na pozostałej części występują bardzo dobre warunki umożliwiające naturalną ochronę zbiornika, co sprawia, że nie ma konieczności ustanawiania obszaru ochronnego. Podatność zbiornika na zanieczyszczenia jest mała – czas doływu pionowego wody do granicy zbiornika powyżej 50 lat.

Na obszarach ochronnych zbiornika obowiązują ograniczenia w zagospodarowaniu, które regulują przepisy odrębne.

Na terenie gminy Pabianice występują dwa poziomy wodonośny: czwartorzędowy i kredy górnej. Czwartorzędowy poziomy wodonośny składa się z dwóch warstw wodonośnych:

- warstwy przypowierzchniowej – związanej z osadami piaszczystymi różnej genezy, występującymi na glinach zwałowych lub mułkach zastoiskowych. Nie ma ona znaczenia użytkowego z uwagi na niewielką miąższość sięgającą do kilku metrów, podatność na zanieczyszczenia i silne uzależnienie od opadów;
- warstwy międzyglinowej, która występuje na terenie całej gminy, charakteryzującej się napiętym zwierciadłem wody. Zasilanie tej warstwy odbywa się głównie w wyniku infiltracji opadów przez nadległe gliny zwałowe różnej miąższości oraz lokalnie w wyniku infiltracji wody z rzek. Rzekami, które drenują warstwę są Ner i Dobrzyńka.

Górnokredowy poziomy wodonośny prowadzi wody w ośrodku szczelinowym, związanym ze stropowymi partiami utworów węglanowych. Dla większości rejonu



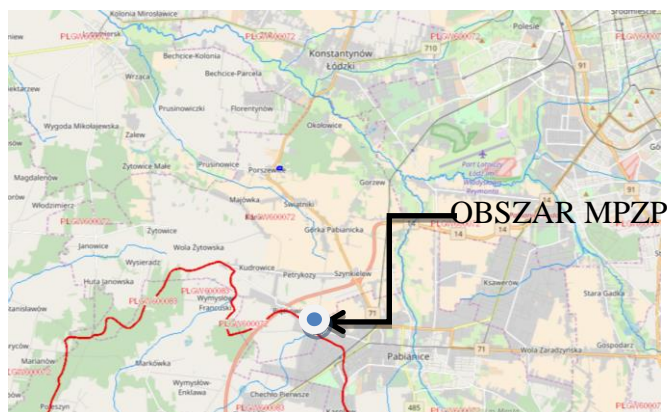
gminy Pabianice przyjęto, że strefa intensywnego krążenia wód sięga średnio ok. 150 m.

Spływ wód podziemnych górnokredowego poziomu wodonośnego odbywa się z wysoczyzny w kierunku zbliżonym do północnego oraz w kierunku Pabianic, gdzie większość ujęć eksploatuje wody górnokredowe. Wody podziemne z utworów kredy górnej ujmowane są przez studnie na terenie wsi Piątkowisko. Studnie znajdują się poza obszarem zmiany planu.

Rzędne tych wód występują na głębokości od 190 do 170 m.

Ochrona wód podziemnych i powierzchniowych jest niezbędna w celu uniknięcia deficytu ich zasobów w przyszłości.

Obszar opracowania znajduje się na obszarze jednolitych wód podziemnych o nr GW600072.



Obszar opracowania na tle Jednolitych Części Wód Podziemnych

Źródło: <http://geoserwis.gdos.gov.pl/mapy/>

Główne cele środowiskowe zawarte w planie gospodarowania wodami, które muszą być realizowane to:

- zapobieganie dopływowi lub ograniczenia dopływu zanieczyszczeń do wód podziemnych,
- zapobieganie pogarszaniu się stanu części wód podziemnych,
- zapewnienie równowagi pomiędzy poborem a zasilaniem wód podziemnych.

Według aktualnego Planu gospodarowania wodami na obszarze dorzecza Odry JCWPd o numerze GW600072 nie jest zagrożona ryzykiem nieosiągnięcia celów środowiskowych. Stan chemiczny i ilościowy ww. JCWPd jest dobry. W związku z tym celem środowiskowym będzie utrzymanie tego stanu.

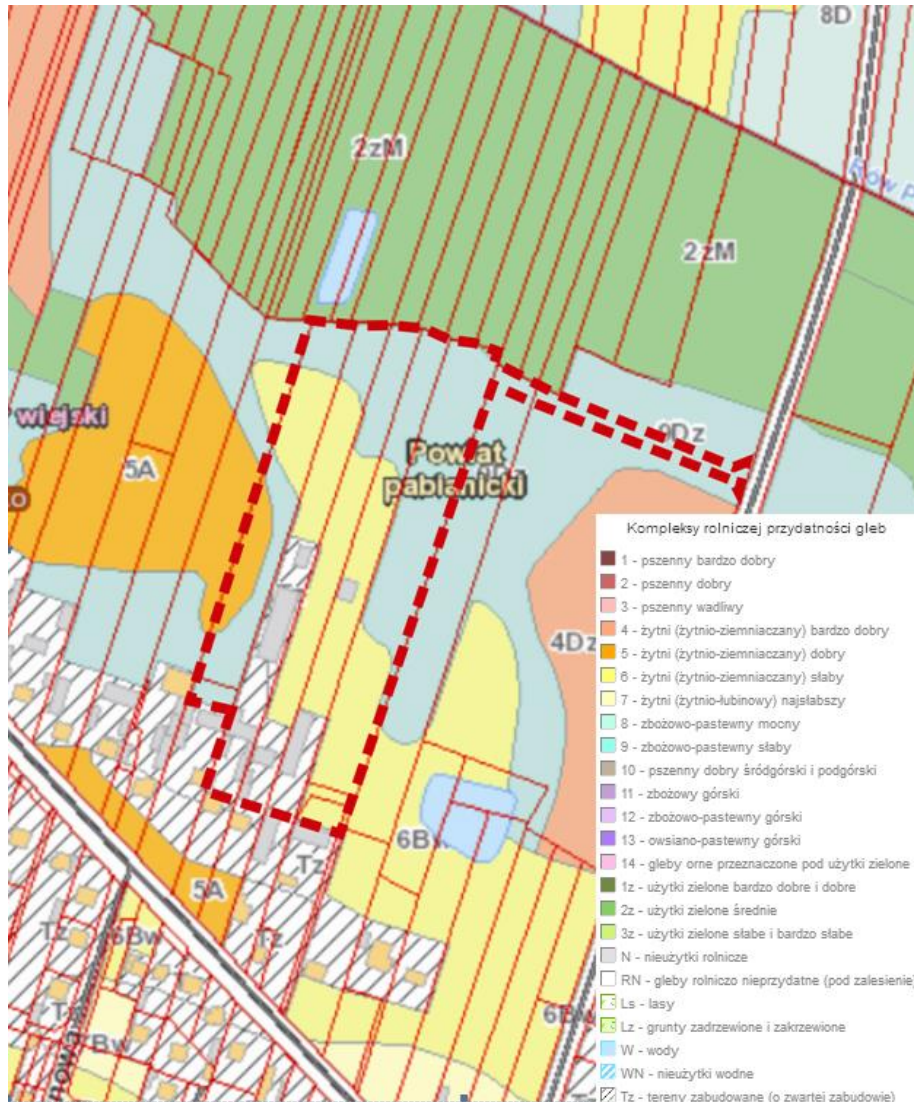
Zmiana planu nie wpłynie na stan analizowanej JCWPd.

Na obszarze objętym zmianą planu nie znajduje się ujęcie wody podziemnej.

#### 4.7. Gleby

W północnej części gminy występują gleby II, III i IV klasy. Duże arealy gruntów, zwykle podmokłych, zostały zdrenowane. Na północy jest to część środkowa

i wschodnia (gmina jest jedną z lepiej zmeliorowanych w województwie łódzkim). Generalnie wymagana jest ochrona sieci drenarskiej przed zniszczeniem. W gminie Pabianice użytki rolne zajmują łącznie aż 73% całkowitej powierzchni gminy. Największy udział stanowią grunty orne (55,4%), lasy (18,6%), łąki trwałe (11,6%), pastwiska trwałe (6,5%), sady (0,36%), a pozostałe grunty i nieużytki (9%).



Obszar opracowania na tle mapy glebowo-rolniczej

Źródło: <http://geoserwis.gdos.gov.pl/mapy/>

W skład obszary opracowania wchodzą następujące rodzaje gleb:

- gleby brunatne wylugowane i brunatne kwaśne
- gleby bielcowe i pseudobielcowe
- czarne ziemie zdegradowane i gleby szare

Na obszarze, dla którego sporządzana jest zmiana planu występują grunty zmeliorowane.

#### 4.8. Szata roślinna i świat zwierzęcy

Na terenie gminy Pabianice lasy i grunty leśne zajmują powierzchnię 1 634 ha, co stanowi 18,6% ogólnej powierzchni gminy. Wchodzą one w skład przyrodniczo - leśny VI Krainy Małopolskiej, Dzielnicy Łódzko - Opoczyńskiej. Ważne są również obszary zieleni przyrzecznej i śródpolnej. Stanowią je małe enklawy lasów i zadrzewień.

Bór mieszany świeży występuje na utworach piaszczystych. W runie dominuje borówka czernica oraz występują rośliny zielne (poziomka siódmaczek, konwalijka, konwalia) oraz paprocie, najczęściej orlica. Drzewostan to głównie sosna I/II bonitacji, dodatkowo także świerk, a w domieszce dąb bezszypułkowy, brzoza a także jodła i miejscami buk oraz modrzew. Podszycie tworzą samosiewy gatunków drzewiastych występujących w drzewostanie oraz kruszyna, jałowiec, jarzębina. Bór mieszany świeży różni się od siedlisk borowych tym, że w warstwie drzew występują gatunki liściaste (dąb i buk oraz jodła).

Bór mieszany wilgotny – występuje na utworach piaszczystych z płytkim lub średnio głębokim poziomem wód gruntowych, których lustro znajduje się na głębokości 0,7-2,0 m p.p.t. Drzewostan to sosna I/II bonitacji, a w domieszce dąb, brzoza omszona, osika.

**Obszar zmiany planu leży poza obszarami NATURA 2000 (dyrektywa ptasia i dyrektywa siedliskowa) oraz poza wszelkimi innymi formami ochrony przyrody.**

**Świat zwierzęcy na obszarze mpzp nie jest bogaty. Reprezentowany jest jedynie przez pospolite gatunki ptaków tj. wróble, szpaki, kawki, sikorki, synogarlice.**

**Nie stwierdzono występowania bezpośrednio na terenie objętym mpzp, chronionych gatunków bezkręgowców, chronionych siedlisk przyrodniczych, chronionych gatunków grzybów, roślin, ryb, płazów w rozumieniu następujących przepisów:**

- Rozporządzenie Ministra Środowiska z dnia 13 kwietnia 2010 r. w sprawie siedlisk przyrodniczych oraz gatunków będących przedmiotem zainteresowania Wspólnoty, a także kryteriów wyboru obszarów kwalifikujących się do uznania lub wyznaczenia jako obszary Natura 2000,
- Rozporządzenie Ministra Środowiska z dnia 9 października 2014 r. w sprawie ochrony gatunkowej roślin,
- Rozporządzenie Ministra Środowiska z dnia 16 grudnia 2016 r. w sprawie ochrony gatunkowej zwierząt,
- Rozporządzenie Ministra Środowiska z dnia 9 października 2014 r. w sprawie ochrony gatunkowej grzybów,
- Dyrektywę Rady 79/409/EWG z dnia 2 kwietnia 1979 w sprawie ochrony dzikiego ptactwa
- Rozporządzenie Ministra Środowiska z dnia 12 stycznia 2011 r. w sprawie obszarów specjalnej ochrony ptaków.

#### 4.9. Dziedzictwo i zasoby kulturowe

Na obszarze objętym zmianą planu nie występują obiekty wpisane do rejestru zabytków ani gminnej ewidencji zabytków.

Na omawianym terenie znajduje się stanowisko archeologiczne bez strefy ochrony archeologicznej – AZP 68-50/159 osada nowożytna, realizacja robót ziemnych lub dokonywanie zmian charakteru dotychczasowej działalności, zgodnie z przepisami odrębnymi.

## **5. POTENCJALNE ZMIANY STANU ŚRODOWISKA W PRZYPADKU BRAKU REALIZACJI ZAŁOŻEŃ PLANU**

Rada Gminy podjęła uchwałę w sprawie przystąpienia do sporządzenia zmiany miejscowego planu zagospodarowania przestrzennego dla terenu obejmującego część wsi Piątkowisko.

W skład opracowania projektu planu wchodzi następujące numery działek ewidencyjnych: 211, 212, 213, 214, 215/3, 215/5, 217, 228.

Zmiana wynika z potrzeby weryfikacji faktycznego zasięgu prowadzonej działalności. Zgodnie z zapisami obowiązującego planu miejscowego dla obszaru gminy, z roku 2004, możliwa była na terenach rolnych realizacja zabudowy związanej z prowadzoną działalnością rolniczą. Powstały więc obiekty gospodarcze, towarzyszące oraz magazyny produktów rolnych i maszyn rolniczych, w głębi działek za zabudowaniami mieszkalnymi usytuowanymi wzdłuż drogi. W studium z roku 2012 wprowadzono na części tego terenu funkcję mieszkaniową - jako uwzględnienie złożonych wniosków właścicieli gruntów, bez faktycznej zmiany w przestrzeni. Obecnie powstała potrzeba zmiany na funkcję produkcyjną, przetwórstwa itp., gdyż profil prowadzonej działalności związanej z obsługą rolnictwa wymaga przekształcenia w kierunku działalności produkcyjno-przetwórczej. W następstwie zmiany studium, prowadzona jest procedura sporządzenia niniejszego planu.

Brak zmiany planu nie skutkowałby pogorszeniem się stanu środowiska na danym obszarze. Ustalenia zawarte w planie regulują kwestie ochronne związane z ochroną środowiska. Brak ustaleń dotyczących elementów przyrodniczych, krajobrazowych, o których mowa w ustawie z dnia 27 marca 2003 roku o planowaniu i zagospodarowaniu przestrzennym mogłoby powodować brak respektowania m.in. zapisów dot. ochrony elementów środowiska przy realizowaniu zabudowy tego terenu.

## **6. STAN ŚRODOWISKA PRZYRODNICZEGO**

### **6.1. Zanieczyszczenie wód powierzchniowych i podziemnych**

Istotny wpływ na wynik oceny stanu i potencjału ekologicznego wód powierzchniowych mają, poza zanieczyszczeniami dostającymi się bezpośrednio do wód również regulacja rzek oraz oczyszczanie ich koryt. Wszelkie tego typu zabiegi zmniejszają ilość siedlisk, a co za tym idzie różnorodność biologiczną zasiedlających je organizmów.

Istnieją 3 punkty pomiarowo – kontrolne monitoringu wód powierzchniowych na terenie gminy Pabianice:

- na rzece Ner – w Józefowie (poniżej wylotu ścieków z GOŚ w Łodzi), w którym badany jest odcinek rzeki 97,2 km,
- 2 punkty na rzece Dobrzyńka :
  - w Potażni, odcinek 10,7 km,
  - w Łaskowicach (ujście rzeki Ner), badano 0,1 km.

Od roku 2003 ścieki z miasta Pabianice odprowadzane są do Grupowej Oczyszczalni Ścieków w Łodzi spowodowało to znaczną poprawę składu fizyczno - chemicznego rzek. Stopień zanieczyszczeń może być powodowany niekontrolowanymi zrzutami ścieków bytowo - gospodarczych oraz nieszczelnymi szambami.

Wyniki badań wód powierzchniowych prowadzonych w 2010-2015 r. przedstawiono poniżej.

Obszar opracowania położony jest w granicach jednostki planistycznej gospodarowania wodami- Jednolitych Części Wód Powierzchniowych (JCWP) o nazwie: Zalewka oraz kodzie RW600016183236.

#### Dla Zalewka:

- Klasa elementów biologicznych- III
- Klasa elementów hydromorfologicznych- II
- Klasa elementów fizykochemicznych - II
- Klasa elementów fizykochemicznych - brak
- STAN / POTENCJAŁ EKOLOGICZNY- umiarkowany
- STAN CHEMICZNY- brak
- STAN- ZŁY.

Na obszarze objętym zmianą planu nie występują rzeki.

Obszar opracowania znajduje się na obszarze jednolitych wód podziemnych o nr GW600072.

Kod JCWPd	Stan ilościowy	Stan chemiczny	Ocena ryzyka nieosiągnięcia celów środowiskowych	Cel środowiskowy - stan chemiczny	Cel środowiskowy - stan ilościowy
PLGW600072	dobry	dobry	Niezagrożona	dobry stan chemiczny	dobry stan ilościowy

Na podstawie oceny stanu JCWPd w *Planie Gospodarowania Wodami na obszarze dorzecza Odry* dla wyżej wymienionego JCWPd nie występuje zagrożenie nieosiągnięcia celów środowiskowych. Stan ilościowy i chemiczny ocenia się jako dobry.

Prowadzone w 2016 roku przez Państwowy Instytut Geologiczny - Państwowy Instytut Badawczy badania w ramach realizacji projektu *Monitoring stanu chemicznego oraz ocena stanu jednolitych części wód podziemnych w dorzeczach w latach 2015-2018* wskazują, że dla JCWPd-72 nie występują przekroczenia dopuszczalnych stężeń wskaźników fizyko-chemicznych. Dla powyższej JCWPd przyznano ogólną ocenę stanu jakości wód – dobrą.

Badania prowadzone były w oparciu o 5 punktów Sieci Obserwacyjno-Badawczej, zlokalizowanych w ramach JCWPd o nr GW600072. Dwa punkty pomiarowe

znajdowały się w Łodzi, pozostałe w Konstancynie Łódzkim, Wrzeszczewicach oraz miejscowości Dąbie.

Nazwa dorzecza	Nr JCWPd (161)	STAN CHEMICZNY						STAN ILOŚCIOWY						OGÓLNA OCENA STANU
		Test C.1 - Ogólna ocena stanu chemicznego	Test C.2 - Ingresja i asencja	Test C.3 - Ochrona ekosystemów lądowych zależnych od wód podziemnych	Test C.4 - Ochrona wód powierzchniowych	Test C.5 - Ochrona wód przeznaczonych do spożycia przez ludzi	OCENA STANU CHEMICZNEGO	Test I.1 - Bilans wodny	Test I.2 - Ingresja i asencja	Test I.3 - Ochrona ekosystemów lądowych zależnych od wód podziemnych	Test I.4 - Ochrona wód powierzchniowych	OCENA STANU ILOŚCIOWEGO		
Odra	72	dobry NW	dobry DW	b.d.	dobry NW	b.d.	dobry NW	dobry DW	dobry DW	dobry DW	b.d.	dobry DW	dobry DW	

#### Analiza stanu JCWPd na 2016 rok

Źródło: „Monitoring stanu chemicznego oraz ocena stanu jednolitych części wód podziemnych w dorzeczach w latach 2015–2018”

Wody utworów czwartorzędowych i utworów kredy górnej w rejonie wsi Piątkowisko charakteryzują się dobrą jakością. Są to wody, które wymagają jedynie prostego uzdatniania w zakresie zawartości żelaza. W odniesieniu do pozostałych parametrów nie obserwuje się zastrzeżeń.

## 6.2. Stan zanieczyszczenia powietrza

Na stan zanieczyszczenia powietrza najczęściej wpływ mają trzy czynniki: emisja powierzchniowa, emisja komunikacyjna oraz warunki meteorologiczne. Głównymi zanieczyszczeniami pochodzącymi z komunikacji są tlenek węgla, tlenek azotu, węglowodory, ołów, pył pochodzenia naturalnego, przemysłowego i komunikacyjnego. Zanieczyszczenia pyłowe stanowią obecnie jedno z największych zagrożeń dla zdrowia ludności i środowiska.

Roczna ocena jakości powietrza za 2015 r. została wykonana w oparciu o układ stref, określony w Rozporządzeniu Ministra Środowiska z dnia 6 marca 2008 r. w sprawie stref.

Ocenę wykonano według kryteriów dotyczących ochrony zdrowia oraz kryteriów określonych w celu ochrony roślin.

Według rocznej oceny jakości powietrza przeprowadzonej przez WIOŚ w roku 2015, gmina Pabianice zaliczona została do strefy łódzkiej.

Strefę, scharakteryzowano ze względu na: SO<sub>2</sub>, NO<sub>2</sub>, PM<sub>10</sub>, CO, benzen, ołów, arsen, nikiel, kadm i benzo/a/piren.

Wynikowe klasy dla poszczególnych zanieczyszczeń, uzyskane w ocenie rocznej za 2015 r. dokonanej w oparciu o kryteria ustanowione w celu ochrony zdrowia przedstawiały się następująco:

Tabela. Ocena zanieczyszczeń w oparciu o kryteria ustanowione w celu ochrony zdrowia

Lp.	Nazwa strefy	Kod strefy	Symbol klasy wynikowej dla poszczególnych zanieczyszczeń dla obszaru całej strefy													
			SO <sub>2</sub>	NO <sub>2</sub>	CO	C <sub>6</sub> H <sub>6</sub>	PM <sub>10</sub>	PM <sub>2,5</sub>	PM <sub>2,5</sub>	Pb	As	Cd	Ni	B(a)P	O <sub>3</sub>	O <sub>3</sub>
1.	strefa łódzka	PL1002	A	A	A	A	C	C	C	A	A	A	A	C	A	D2

Źródło: Wynikowe klasy dla poszczególnych zanieczyszczeń, uzyskane w ocenie rocznej za 2015 r. dokonanej w oparciu o kryteria ustanowione w celu ochrony zdrowia i roślin, WIOŚ

Objaśnienie:

klasa A - poziom stężeń zanieczyszczenia nie przekraczający wartości dopuszczalnej

klasa C - poziom stężeń zanieczyszczenia powyżej poziomu dopuszczalnego

D2-dążenie do osiągnięcia poziomu celu długoterminowego do 2020 r.

Wynikowe klasy dla poszczególnych zanieczyszczeń, uzyskane w ocenie rocznej za 2015 r. dokonanej w oparciu o kryteria ustanowione w celu ochrony roślin, przedstawiały się następująco:

Tabela. Ocena zanieczyszczeń w oparciu o kryteria ustanowione w celu ochrony roślin

Lp.	Nazwa strefy	Kod strefy	Symbol klasy wynikowej dla poszczególnych zanieczyszczeń w strefie			
			SO <sub>2</sub>	NO <sub>x</sub>	O <sub>3</sub> (AOT40)	
					poziom docelowy	poziom celu długoterminowego
1	strefa łódzka	PL1002	A	A	A	D2

Źródło: Wynikowe klasy dla poszczególnych zanieczyszczeń, uzyskane w ocenie rocznej za 2015 r. dokonanej w oparciu o kryteria ustanowione w celu ochrony zdrowia i roślin, WIOŚ

Objaśnienie:

klasa A - poziom stężeń zanieczyszczenia nie przekraczający wartości dopuszczalnej

klasa C - poziom stężeń zanieczyszczenia powyżej poziomu dopuszczalnego

D2-dążenie do osiągnięcia poziomu celu długoterminowego do 2020 r.

### 6.3. Zagrożenie hałasem i promieniowaniem elektroenergetycznym

Ujemny wpływ na stan środowiska i zdrowie ludzi mają urządzenia, które emitują fale elektromagnetyczne wysokiej częstotliwości w postaci radiofal o częstotliwości od 0,1 do 300 MHz i mikrofal od 300 do 300 000 MHz, umieszczone w środowisku naturalnym. Do głównych, sztucznych źródeł emisji pól elektromagnetycznych stanowiących zagrożenie dla środowiska należą linie elektroenergetyczne o napięciu znamionowym 110 kV. Na obszarze opracowania występują linie elektroenergetyczna 15 kV, 110kV oraz 220kV. Linie 110 kV i 220 kV przebiegają przez projektowaną drogę dojazdową i leżą poza strefą oddziaływania na teren oznaczony na planie symbolem P.

Na podstawie przeprowadzonych pomiarów nie stwierdzono przekroczeń wartości dopuszczalnego natężenia składowej elektrycznej pola elektromagnetycznego w żadnym ze zbadanych punktów pomiarowych na terenie województwa łódzkiego. Oznacza to, że wartości natężenia PEM w 2015 r. w skali województwa utrzymywały się na stosunkowo niskich poziomach.

Obecnie Wojewódzki Inspektorat Ochrony Środowiska w Łodzi nie posiada wykazu terenów, na których stwierdzono przekroczenie dopuszczalnych poziomów pól elektromagnetycznych w środowisku, z wyszczególnieniem terenów przeznaczonych pod zabudowę oraz miejsc dostępnych dla ludzi. Z przeprowadzonych pomiarów w latach 2008 – 2015 nie wynika jednak aby do takich przekroczeń w ogóle dochodziło.

Ograniczenie uciążliwości promieniowania elektromagnetycznego powinno sprowadzać się do:

- analizy wpływu na środowisko nowych obiektów emitujących promieniowanie elektromagnetyczne (na etapie wydawania decyzji – współpraca ze Starostwem powiatowym),

- zobowiązaniu inwestorów do pomiarów kontrolnych rzeczywistego rozkładu promieniowania w otoczeniu stacji (lokalizacja nowych obiektów związanych z przebywaniem ludzi).

Prawo ochrony środowiska, prawo budowlane, ustawa o planowaniu i zagospodarowaniu przestrzennym oraz przepisy bezpieczeństwa i higieny pracy oraz sanitarne regulują, iż w obrębie promieniowania elektromagnetycznego na terenach przemysłowych pozostawia się „pas ochronny” z ograniczeniami w użytkowaniu (ograniczenia dot. przebywania ludzi) w celu ochrony ludzi i środowiska.

### **Hałas**

Na obszarze gminy głównym źródłem zagrożeń akustycznych jest transport drogowy. Większa elastyczność transportu drogowego w porównaniu z transportem kolejowym oraz większa niż kilkanaście lat temu dostępność na rynku środków transportu drogowego zadecydowała o obecnej jego dominacji. Wraz z niewystarczającym i spóźnionym, w stosunku do tempa rozwoju komunikacji drogowej, rozwojem układów drogowo - ulicznych, uległy pogorszeniu warunki akustyczne w wielu obszarach i na terenach położonych w pobliżu dużych tras komunikacyjnych. Infrastruktura transportu drogowego jako źródło dźwięku charakteryzuje się liniową geometrią źródła i zmiennością wielkości emisji źródła wzdłuż drogi.

W gminie funkcjonują drogi – ekspresowe S8 i S14, krajowa nr 71, wojewódzka nr 485 oraz 482, powiatowe oraz gminne. W części wymagają one przebudowy i modernizacji.

Obszar opracowania należy do terenów zabudowy przemysłu, przetwórstwa, magazynów i składów na planie oznaczony symbolem P – nie wymagana jest ochrona akustyczna.

Obszar opracowania znajduje się w bezpośrednim kontakcie z drogą krajową nr 71 a także położony jest w odległości ok. 0,5 km od drogi ekspresowej S14. Podstawowa obsługa komunikacyjna obszaru objętego projektem zmiany planu odbywa za pośrednictwem istniejącej drogi gminnej, znajdującej się poza obszarem objętym planem.

Tereny oznaczone symbolem P nie wymagają ochrony akustycznej. Teren sąsiaduje jednak z obszarami zabudowanymi, które w Studium uwarunkowań i kierunków zagospodarowania przestrzennego gminy wskazane zostały jako zabudowa mieszkaniowa jednorodzinna. Dla tych terenów obowiązuje konieczność zachowania dopuszczalnych poziomów hałasu w środowisku, określona przez przepisy odrębne. W wyniku realizacji projektowanej w planie zmiany w postaci budynku magazynowo-produkcyjnego emisja hałasu może lekko wzrosnąć. Jednakże wysokość nie powinna przekroczyć wartości dopuszczalnych przewidzianych aktualnym prawem.

### **6.4. Zagrożenie środowiska przez odpady**

Odpady komunalne, wytwarzane w gminie – w jej rejonach zabudowanych, odbierane są od mieszkańców, przez przedsiębiorstwa prowadzące działalność



w zakresie zbierania, odzysku i transportowania odpadów poza teren gminy, posiadające zezwolenie na taką działalność.

Nadal zagrożeniem dla środowiska obszaru, są powstające sukcesywnie „dzikie wysypiska”, lub zaśmiecanie terenu, dolin, lasów itp. czy nie usuwanie odpadów z zabudowań mimo zawartych umów. Jak na terenie całego kraju, tak i tu wytwarzane są odpady zawierające azbest (będące wynikiem prac rozbiórkowych, usuwania eternitowych pokryć dachowych itp.).

W sumie unieszkodliwianie odpadów pozostaje nadal obok odprowadzania i oczyszczania ścieków, głównym problemem ochrony środowiska gminy. Gmina dysponuje Regulaminem utrzymania czystości i porządku na terenie Gminy Pabianice.

Docelowy system unieszkodliwiania odpadów w gminie (a tym samym na obszarze opracowania), zgodnie z treścią Planu Gospodarki Odpadami dla województwa łódzkiego oparty jest o System Gospodarki Odpadami w regionie II województwa łódzkiego, bowiem w skład tego regionu został zaliczona gmina Pabianice.

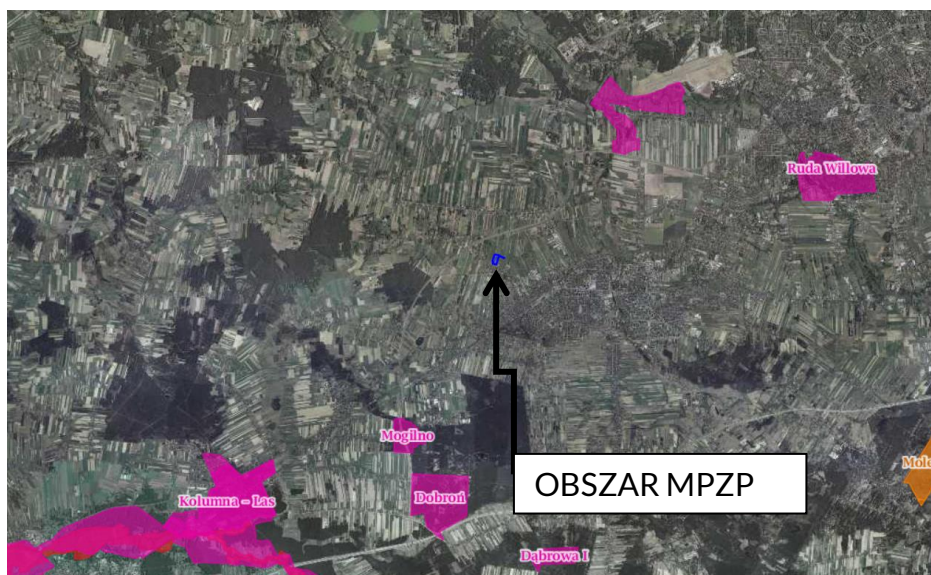
Na terenie regionu II funkcjonują 2 instalacje MBP o łącznej przepustowości części mechanicznej 150 000 Mg/rok oraz o łącznej przepustowości części biologicznej 80 000 Mg/rok (w Ruszcznie i Dylowie). Instalacje te mają niewystarczające moce do przetworzenia odpadów. Plan Gospodarki Odpadami Województwa Łódzkiego prognozuje jednak zwiększenie łącznej przepustowości w regionie w 2022 r. do 298 000 Mg/rok w części mechanicznej oraz 180 000 Mg/rok w części biologicznej, co znacznie usprawni gospodarkę odpadami w regionie.

Przetwarzanie selektywnie zebranych odpadów zielonych oraz bioodpadów w regionie odbywa się w ramach dwóch instalacji – w mieście Łodzi o przepustowości 19 000 Mg/rok oraz w Dylowie – przepustowość 20 000 Mg/rok. Plan Gospodarki Odpadami przewiduje rozbudowę 4 instalacji, by w 2022 r. osiągnąć wzrost przepustowości do 94 600Mg/rok.

Region II obecnie posiada jedno składowisko odpadów innych niż niebezpieczne i obojętne o statusie instalacji regionalnej o wolnej pojemności – 70 000 m<sup>3</sup> w Ruszcznie, dla którego również planuje się przebudowę w celu zwiększenia przepustowości (docelowo w 2022 r. 1 247 855 m<sup>3</sup>).

## **7. OCHRONA ŚRODOWISKA ISTOTNA Z PUNKTU WIDZENIA REALIZACJI USTALEŃ PLANU, DOTYCZĄCA OBSZARÓW PODLEGAJĄCA OCHRONIE NA PODSTAWIE USTAWY Z DNIA 16 KWIEŃNIA 2004 R. O OCHRONIE PRZYRODY**

Na terenie opracowania nie występują żadne powierzchniowe formy ochrony przyrody. Nie stwierdza się istotnych problemów ochrony środowiska, w odniesieniu do obszarów o wybitnych walorach przyrodniczych, w tym chronionych na podstawie ustawy o ochronie przyrody (tj. Dz. U. z 2009 r. Nr 151, poz. 1220, ze zm.), a w szczególności obszarów Natura 2000. Nie występują żadne pomniki przyrody.



Lokalizacja najbliższej położonych form ochrony przyrody

Źródło: Opracowanie własne na podstawie <http://geoserwis.gdos.gov.pl/mapy/>

Wykluczone są jakiegokolwiek negatywne, znaczące oddziaływania rozstrzygnięć zmiany miejscowego planu zagospodarowania przestrzennego – w tym oddziaływania bezpośrednie, pośrednie, wtórne, skumulowane, krótkoterminowe, średnioterminowe i długoterminowe, stałe i chwilowe – na cele i przedmiot ochrony obszarów.

Analiza odległości form ochrony przyrody w promieniu 30 km od obszaru objętego zmianą miejscowego planu (w km):

Rezerваты	
Polesie Konstantynowskie	11.77
Molenda	13.12
Torfowisko Rąbień	14.10
Wolbórka	14.28
Jodły Łaskie im. Stanisława Kostki Wisińskiego	20.22
Las Łągiewnicki	20.36
Grądy nad Lindą	22.16
Jodły Oleśnickie	23.02
Wojstawice	23.93
Struga Dobieszkowska	25.94
Mianów - otulina	26.18
Mianów	26.32
Dąbrowa Grotnicka	26.66
Wiączyń	26.82
Ciosny	27.10
Gańków	27.21
Jamno	28.16
Jabłecznik	28.72
Parki krajobrazowe	
Park Krajobrazowy Wzniesień Łódzkich - otulina	18.48
Park Krajobrazowy Wzniesień Łódzkich	18.50

Park Krajobrazowy Międzyrzecza Warty i Widawki	28.39
Obszary chronionego krajobrazu	
Środkowej Grabi	3.25
Puczniewski	14.89
Dolina Miazgi pod Andrespołem	23.30
Doliny Mrogi i Mroźcy	25.21
Doliny Widawki	27.53
Doliny Wolbórki	29.67
Zespoły przyrodniczo-krajobrazowe	
Międzyrzecze Neru i Dobrzynki	4.33
Mogilno	5.11
Dobroń	6.12
Dąbrowa I	8.25
Dolina Grabi	8.45
Kolumna - Las	8.45
Ruda Willowa	8.69
Dąbrowa II	10.60
Borkowice	11.10
Dolina Sokołówki	16.67
Źródła Neru	19.33
Zabytkowy Park w Buczku	21.01
Sucha dolina w Moskulach	22.93
Sędziejowice	25.41
Luciejów	27.28
Natura 2000 Specjalne obszary ochrony	
Grabia PLH100021	10.16
Grądy nad Lindą PLH100022	22.16
Dąbrowa Grotnicka PLH100001	26.66
Buczyna Gałkowska PLH100016	26.84

## 8. CELE OCHRONY ŚRODOWISKA USTANOWIONE NA SZCZEBLU KRAJOWYM I WOJEWÓDZKIM

Uwarunkowania w zakresie ochrony środowiska, wynikające z dokumentów krajowych i wojewódzkich:

### Dokumenty krajowe:

1) „Polityka Ekologiczna Państwa na lata 2009 – 2012, z perspektywą do roku 2016”.

Jest to podstawowy dokument krajowy w zakresie ochrony środowiska.

Nadrzędnym, strategicznym celem polityki ekologicznej państwa jest zapewnienie bezpieczeństwa ekologicznego kraju (mieszkańców, zasobów przyrodniczych i infrastruktury społecznej) i tworzenie podstaw do zrównoważonego rozwoju społeczno – gospodarczego.

### W ramach ochrony przyrody:

Podstawowym celem jest zachowanie bogatej różnorodności biologicznej polskiej przyrody na różnych poziomach organizacji: na poziomie wewnątrzgatunkowym (genetycznym), gatunkowym oraz ponadgatunkowym (ekosystemowym), wraz z umożliwieniem zrównoważonego rozwoju gospodarczego kraju, który w sposób niekonfliktowy współistnieje z różnorodnością biologiczną.

## **2) Program Operacyjny Infrastruktura i Środowisko 2014-2020**

Jest to dokument opracowany w ramach Narodowych Strategicznych Ram Odniesienia na lata 2014 – 2020. Głównym celem Programu jest podniesienie atrakcyjności inwestycyjnej Polski i jej regionów poprzez rozwój infrastruktury technicznej przy równoczesnej ochronie i poprawie stanu środowiska, zdrowia, zachowaniu tożsamości kulturowej i rozwoju spójności terytorialnej.

### **Dokumenty wojewódzkie:**

#### **1) Strategia rozwoju województwa łódzkiego 2020**

„Strategia Rozwoju Województwa Łódzkiego 2020”, Uchwała Nr XXXIII/644/13 Sejmiku Województwa Łódzkiego z dnia 26 lutego 2013 r.

Jest to najważniejszy dokument programowy przygotowany przez Samorząd Województwa Łódzkiego, określający zasady i kierunki długofalowej koncepcji rozwoju regionu, misję rozwoju województwa, wyznaczający cele i priorytety polityki rozwoju prowadzonej na terenie regionu. W dokumencie tym uznano, że misją regionu, wynikającą z aktualnego stanu województwa oraz przewidywanych zmian warunków zewnętrznych jest: „Podniesienie atrakcyjności Województwa w strukturze regionalnej Polski i Europy jako regionu sprzyjającego zamieszkaniu i gospodarce przy dążeniu do budowy wewnętrznej spójności i zachowaniu różnorodności jego miejsc”.

#### **2) Plan zagospodarowania przestrzennego województwa łódzkiego**

„Plan Zagospodarowania Przestrzennego Województwa Łódzkiego Aktualizacja”. Biuro Planowania Przestrzennego Województwa Łódzkiego, Łódź 2010 – Uchwała Sejmiku Województwa Łódzkiego Nr LX/1648/10 z dnia 21.09.2010 r.

**W zakresie ochrony środowiska przyrodniczego** celem nadrzędnym na terenie województwa jest taki kierunek rozwoju, który uwzględniając rozwój społeczny i gospodarczy zagwarantuje ochronę środowiska przyrodniczego, zarówno w zakresie kompleksowej ochrony terenów cennych przyrodniczo jak i poszczególnych elementów środowiska, czyli takie prowadzenie polityki i działań w poszczególnych sektorach gospodarki i życia społecznego, które doprowadzą do zachowania zasobów i walorów środowiska w stanie zapewniającym trwałe możliwości korzystania z nich, zarówno przez obecne jak i przyszłe pokolenia, przy zachowaniu trwałości funkcjonowania procesów przyrodniczych oraz naturalnej różnorodności biologicznej.

Dlatego też Plan wprowadza m.in. zakaz realizacji przedsięwzięć mogących zawsze znacząco oraz potencjalnie znacząco oddziaływać na środowisko.

#### **3) Regionalny Program Operacyjny Województwa Łódzkiego**

Regionalny Program Operacyjny Województwa Łódzkiego na lata 2014– 2020 jest dokumentem o charakterze operacyjnym określającym główne kierunki rozwoju województwa.

W Programie podkreśla się problem niekorzystnego uwarunkowania naturalnego w regionie związane są przede wszystkim z klimatem i siecią hydrograficzną.

Interwencja polityki regionalnej winna być ukierunkowana na ochronę małej retencji i gospodarki wodnej. Osią priorytetową nierozdzielnie związaną z zagadnieniami ochrony środowiska jest oś priorytetowa: III Gospodarka niskoemisyjna i ochrona środowiska.

Celami szczegółowymi natomiast są: wzrost produkcji energii ze źródeł odnawialnych, poprawa efektywności energetycznej w sektorze publicznym i w sektorze budownictwa mieszkaniowego, zmniejszenie energochłonności infrastruktury, poprawa zdolności adaptacji do zmian klimatu, ograniczenie składowania odpadów oraz wzrost stopnia odzyskiwania odpadów, w tym recykling odpadów racjonalizacja gospodarki wodno-ściekowej ochrona różnorodności biologicznej.

Plan przedstawia możliwość wprowadzenia na obszarze rozwiązań wykorzystujących odnawialne źródła energii – w zakresie zaopatrzenia w energię ciepłą plan ustala zaopatrzenie ze źródeł odnawialnych wykorzystujących w procesie przetwarzania energię promieniowania słonecznego o mocy do 100 kW, zgodnie z przepisami odrębnymi z zakresu energetyki oraz ochrony środowiska, za wyjątkiem turbin wiatrowych.

## **6) Program Ochrony Środowiska Województwa Łódzkiego**

„Program Ochrony Środowiska Województwa Łódzkiego 2012” zatwierdzony Uchwałą Sejmiku Województwa Łódzkiego, maj 2012 r.

„Program ochrony środowiska województwa łódzkiego 2012” uwzględnia analizę i ocenę stanu środowiska, określa: - wojewódzkie cele i priorytety ochrony środowiska do 2015 z perspektywą do roku 2019 wraz z działaniami, które będą prowadziły do osiągnięcia wyznaczonych celów ekologicznych. Cele ochrony środowiska do 2015 z perspektywą do roku 2019 wraz z działaniami zostały ujęte w trzech blokach tematycznych: Kierunki działań systemowych, Ochrona zasobów naturalnych, Poprawa jakości środowiska i bezpieczeństwa ekologicznego.

Cele wojewódzkiej polityki ekologicznej do 2019 roku realizowane będą poprzez kierunki działań, które w Programie ujmują lata 2012-2015.

### **Poprawa jakości powietrza atmosferycznego**

Kolejnym kierunkiem działania jest wzrost udziału wykorzystywania energii z odnawialnych źródeł. Różnorodność postaci energii odnawialnej przekłada się na różnorodność oddziaływania na środowisko. Generalnie poza wykorzystaniem biomasy, zaletą energii odnawialnej jest eliminacja wytwarzania odpadów, ścieków i emisji do powietrza na etapie eksploatacji systemu. Projekt zmiany planu zakłada możliwość zaopatrzenia w ciepło z ekologicznych źródeł energii, z obowiązkiem stosowania instalacji lub urządzeń spełniających standardy emisyjne, w których stosuje się ekologiczne źródła energii, z zaleceniem stosowania odnawialnych źródeł

energii o mocy do 100 kW, zgodnie z przepisami odrębnymi oraz ochrony środowiska, za wyjątkiem turbin wiatrowych.

Projekt zmiany planu nie zawiera zapisów, które byłyby sprzeczne z przepisami ustawy – Prawo ochrony środowiska lub z pozostałymi przepisami (ustawy o odpadach, prawa wodnego, ustawy o ochronie przyrody, itd.).

Reasumując, proponowaną zmianę miejscowego planu zagospodarowania przestrzennego, należy ocenić pozytywnie – z punktu widzenia zarówno jego zawartości, jak i spodziewanej realizacji – w aspekcie potrzeb wynikających z obecnego i oczekiwanego stanu środowiska gminy. Jego realizacja nie powinna spowodować skutków, które mogłyby być uznane jako pogarszające stan środowiska także w szerszej – ogólnogminnej skali.

## **9. OCENA SKUTKÓW DLA ŚRODOWISKA WYNIKAJĄCYCH Z PRZYSZŁEGO PRZEZNACZENIA TERENÓW W PROJEKIE MIEJSCOWEGO PLANU ZAGOSPODAROWANIA PRZESTRZENNEGO GMINY**

Niniejsza zmiana wynika z potrzeby weryfikacji faktycznego zasięgu prowadzonej działalności. Zgodnie z zapisami obowiązującego planu miejscowego dla obszaru gminy, z roku 2004, możliwa była na terenach rolnych realizacja zabudowy związanej z prowadzoną działalnością rolniczą. Powstały więc obiekty gospodarcze, towarzyszące oraz magazyny produktów rolnych i maszyn rolniczych, w głębi działek za zabudowaniami mieszkalnymi usytuowanymi wzdłuż drogi. W studium z roku 2012 wprowadzono na części tego terenu funkcję mieszkaniową - jako uwzględnienie złożonych wniosków właścicieli gruntów, bez faktycznej zmiany w przestrzeni. Obecnie powstała potrzeba zmiany na funkcję produkcyjną, przetwórstwa itp., gdyż profil prowadzonej działalności związanej z obsługą rolnictwa wymaga przekształcenia w kierunku działalności produkcyjno-przetwórczej. W następstwie zmiany studium, prowadzona jest procedura sporządzenia niniejszego planu.

### **9.1. W zakresie emisji zanieczyszczeń do powietrza atmosferycznego**

W zakresie zaopatrzenia w energię cieplną projekt zmiany planu zakłada możliwość zachowania istniejącego zaopatrzenia z kotłowni na olej opałowy, korzystania z ekologicznych źródeł energii, pozyskiwanych bezpośrednio z zasobów naturalnych: odnawialnych lub nieodnawialnych, spalanych w instalacjach lub urządzeniach technicznych spełniających standardy emisyjne. Zalecane jest stosowanie źródeł energii odnawialnej o mocy do 100 kW, za wyjątkiem turbin wiatrowych, zgodnie z przepisami odrębnymi.

Tego typu ustalenia pozwolą na ograniczenie w znacznym stopniu głównego źródła zanieczyszczenia powietrza jakim jest niska emisja z palenisk indywidualnych.

Reasumując - w takim ujęciu zmiana planu może przyczynić się do polepszenia stanu czystości powietrza, wyłącznie w minimalnie ograniczonym zakresie, zarówno na obszarze objętych planem, jak i w ich otoczeniu.

## **9.2. W zakresie emisji zanieczyszczeń do wód lub do ziemi**

W zakresie zaopatrzenia w wodę plan ustala, iż zaopatrzenie dla celów bytowo-gospodarczych i przeciwpożarowych nastąpi z gminnej sieci wodociągowej. Wprowadza się wyposażanie sieci wodociągowej w hydranty do celów przeciwpożarowych. Zaopatrzenie z indywidualnych ujęć wód na warunkach określonych w przepisach odrębnych.

W zakresie kanalizacji sanitarnej projekt zmiany planu ustala odprowadzanie ścieków do sieci kanalizacji sanitarnej po jej rozbudowaniu. Plan umożliwia korzystanie z atestowanych zbiorników bezodpływowych, do czasu zapewnienia możliwości odprowadzania ścieków do sieci kanalizacji gminnej, z obowiązkiem podłączenia się do niej po jej rozbudowie. Nakazuje podczyszczanie ścieków przemysłowych do dopuszczalnych wartości wskaźników zanieczyszczeń określonych przepisami odrębnymi, przed wprowadzeniem do wód i gruntu.

W zakresie kanalizacji deszczowej projekt zmiany planu ustala odprowadzenie wód opadowych do sieci kanalizacji deszczowej, po jej wybudowaniu. Wprowadza się możliwość zagospodarowania wód opadowych na działce budowlanej, z wykorzystaniem naturalnej retencji gruntu, również poprzez budowę zbiorników wodnych, zgodnie z przepisami odrębnymi. Plan podkreśla równocześnie zakaz ich wyprowadzania i zakłócania stosunków wodnych na terenach działek sąsiednich. Oczyszczanie ścieków opadowych następować powinno według przepisów odrębnych.

**Rozwój zakładu zwiększy ilość ścieków sanitarnych i przemysłowych. Po wprowadzeniu nowej zabudowie i uszczelnieniu terenu dodatkowo zwiększy się ilość wód opadowych.**

**Wymienione powyżej zapisy zmiany planu minimalizują możliwość wzrostu zagrożenia dla wód i ziemi, powodowanego odprowadzaniem ścieków, a tym samym możliwość znaczącego oddziaływania na wody i ziemię na obszarze zmiany planu.**

## **9.3. W zakresie zagrożenia odpadami i zanieczyszczenia gleby lub ziemi**

W zakresie gospodarki odpadami projekt zmiany planu ustala obowiązek zbiórki odpadów komunalnych w wyznaczonych miejscach na terenie nieruchomości, na której są wytwarzane, zgodnie z przepisami odrębnymi. Selektywna zbiórka odpadów następować będzie z zachowaniem obowiązujących na terenie gminy regulacji w tym zakresie.

**Zapisy te nie zabezpieczają obszaru opracowania i gminy przed zagrożeniem stwarzanym przez odpady. Zabezpieczenie takie nie leży w zakresie możliwości planu zagospodarowania, ani nie jest jego funkcją. W tym zakresie obowiązują ustalenia Planu Gospodarowania Odpadami, sporządzonego na poziomie województwa. Jednostki samorządu terytorialnego zobowiązane są dostosować wszelkie zamierzenia gospodarcze do wojewódzkiego planu gospodarki odpadami. Gmina, poprzez gminne programy ochrony środowiska czy też regulamin utrzymania czystości i porządku na terenie gminy, sporządzany na podstawie ustawy z dnia 13**

września 1996 r. o utrzymaniu czystości i porządku w gminach (tekst jedn.: Dz. U. z 2012 r. poz. 391, z późn. zm.) ma obowiązek sukcesywnie wdrażać jego realizację na obszarze całej gminy, zatem również w granicach obszaru w miejscowości Piątkowisko.

#### **9.4. W zakresie wykorzystywania zasobów środowiska i niekorzystnego przekształcania terenu**

W zakresie zasad zagospodarowania terenów projekt zmiany planu ustala:

- realizację zabudowy zgodnie z liniami zabudowy wyznaczonymi na rysunku planu,
- możliwość lokalizacji stacji transformatorowej w pasie pomiędzy linią zabudowy a linią rozgraniczającą terenu,

W zakresie zasad kształtowania zabudowy projekt zmiany planu ustala:

- maksymalny udział powierzchni zabudowy: 80 % powierzchni działki budowlanej dla terenów oznaczonych symbolem P;
- realizację zewnętrznych części budynków z zakazem użycia materiałów z tworzyw sztucznych typu „siding”,

Poza tym projekt zmiany planu ustala zakaz realizacji obiektów i budowli o wysokości 50,0 m n.p.t. i wyższych;

W zakresie ochrony środowiska projekt zmiany planu ustala:

- zakaz realizacji przedsięwzięć mogących zawsze znacząco oraz mogących potencjalnie znacząco oddziaływać na środowisko ;
- w zakresie ochrony akustycznej – teren P nie podlega ochronie akustycznej.
- obszar objęty planem znajduje się w granicach głównego zbiornika wód podziemnych GZWK nr 401 Niecka Łódzka, którego ochronę należy prowadzić zgodnie z przepisami odrębnymi;
- w zakresie melioracji:
  - a) w przypadku działań inwestycyjnych, obowiązek przebudowy sieci drenarskiej w sposób zapewniający swobodny odpływ wód drenażowych z pozostałych terenów, na których funkcjonują urządzenia melioracyjne, zgodnie z przepisami odrębnymi,
  - b) w przypadku stwierdzenia urządzeń melioracji wodnych szczegółowych kolidujących z inwestycją bądź nieujętych w ewidencji wód oraz gruntów zmeliorowanych, postępowanie zgodnie z przepisami odrębnymi.

Teren objęty zmianą planu, pozbawiony jest zasobów środowiska zasługujących na szczególną ochronę.

Tak sformułowane zapisy projektu zmiany planu kształtują i regulują w sposób właściwy wszystkie działania związane z nieprawidłowym wykorzystaniem zasobów środowiska oraz niewłaściwym przekształceniem terenu. Jakikolwiek inne zapisy planu w tym zakresie byłyby bezprzedmiotowe, bowiem kwestie: ochrony środowiska, korzystania ze środowiska, muszą być rozstrzygane w trybie ustaw. Plan zagospodarowania przestrzennego nie powinien powielać rozstrzygnięć, zawartych w tych aktach prawnych.



## 9.5. W zakresie emitowania hałasu i pól elektromagnetycznych

W zakresie ochrony akustycznej dla terenu P – nie podlega ochronie akustycznej.

Teren sąsiaduje jednak z obszarami zabudowy mieszkaniowej. Dla tych terenów obowiązuje konieczność zachowania dopuszczalnych poziomów hałasu w środowisku, określona przez przepisy odrębne. W wyniku realizacji założeń planu emisja hałasu może lekko wzrosnąć. Jednakże nie może ona przekroczyć wartości dopuszczalnych przewidzianych aktualnym prawem.

W zakresie zasilania w energię elektryczną sporządzana zmiana plan ustala, iż zasilanie będzie odbywało się za pośrednictwem istniejącej linii elektroenergetycznej 15 kV z przyłączeniami indywidualnymi na warunkach określonych w przepisach odrębnych. Istnieje możliwość lokalizacji stacji transformatorowej SN/nn poza liniami rozgraniczającymi dróg, z bezpośrednim dostępem do drogi publicznej lub za pośrednictwem drogi wewnętrznej.

W zakresie telekomunikacji projekt zmiany plany ustala obsługę z sieci istniejącej oraz projektowanej oraz obsługę abonentów realizowaną za pośrednictwem indywidualnych przyłączy na warunkach określonych w przepisach odrębnych.

Takie zapisy projektu zmiany planu chronią odpowiednio tereny wymagające ochrony akustycznej oraz zabezpieczają obszar przed powstawaniem źródeł wytwarzających ponadnormatywne promieniowanie elektroenergetyczne.

## 9.6. W zakresie występowania poważnych awarii

Nadzwyczajne zagrożenie dla środowiska oraz człowieka mogą mieć miejsce w wyniku:

- prowadzenia działalności przemysłowej z użyciem substancji niebezpiecznych,
- transportu materiałów i substancji niebezpiecznych,
- celowej działalności człowieka związanej z pozbywaniem się, w sprzeczności z przepisami substancji lub materiałów niebezpiecznych.

Na terenie objętym zmianą planu, nie funkcjonują obiekty lub instalacje, które mogłyby kwalifikować się do obiektów dużego (ZDR) lub zwiększonego (ZWR), ryzyka wystąpienia poważnej awarii; projekt planu nie przewiduje także ich lokalizacji w obszarze opracowania. Toteż na analizowanym obszarze nie zaistnieją zakłady, które miałyby obowiązek spełnienia warunków i wymagań, określonych w treści Tytułu IV Prawa ochrony środowiska – „Poważne awarie”, a w szczególności określonych w art. 243 – 264 tej ustawy.

## 10. OCENA SKUTKÓW REALIZACJI USTALEŃ PROJEKTU MIEJSCOWEGO PLANU ZAGOSPODAROWANIA NA CAŁOŚĆ ELEMENTÓW ŚRODOWISKA W ICH WZAJEMNYM POWIĄZANIU

Realizacja zmiany planu powinna spowodować poprawę stanu poszczególnych elementów środowiska lub usunięcie bądź ograniczenie istniejących uciążliwości i zagrożeń. Warunkiem powodzenia w tym zakresie, prócz ścisłego przestrzegania i

egzekwowania ustaleń projektu zmiany planu, jest równoległe podporządkowanie się samorządu, jak i podmiotów gospodarczych działających na jego terenie, wymaganiom i warunkom ochrony i kształtowania środowiska określonym generalnie ustawą Prawo ochrony środowiska. Także korzystanie ze środowiska gminy, może mieć miejsce wyłącznie w granicach dopuszczonych przez obowiązujące prawo.

Realizacja zmiany planu nie spowoduje radykalnego pogorszenia stanu poszczególnych elementów środowiska, **ani w obszarze planu, ani poza nim.**

### **10.1. W zakresie oceny stanu i funkcjonowania środowiska wynikającego z uwarunkowań określonych w opracowaniu ekofizjograficznym oraz tendencji do zmian przy braku realizacji ustaleń projektu planu**

Opracowanie ekofizjograficzne określiło następujące możliwości, a zarazem warunki zagospodarowania przestrzennego obszaru objętego projektem planu:

- Obszar poddany będzie wykorzystaniu budowlanemu, w związku z czym istotne jest również by zwrócić uwagę na jego potencjał przyrodniczy.  
Uwzględniono w projekcie zmiany planu, w szczególności poprzez wprowadzanie powierzchni biologicznie czynnej.
- Całość zamierzeń inwestycyjnych, niezależnie od ich charakteru i funkcji, powinna być realizowana wyłącznie na następujących warunkach:
  - zakaz realizacji przedsięwzięć mogących zawsze znacząco oraz potencjalnie znacząco oddziaływać na środowisko;
  - kierowania wytwarzanych przez nie ścieków do systemów kanalizacyjnych,
  - wyposażania obiektów w takie systemy usuwania i utylizacji odpadów, które zagwarantują ochronę terenu przed ich wpływem,
  - odprowadzenie wód deszczowych z terenów powierzchni utwardzonych poprzez istniejącą kanalizację deszczową, po ich wstępnym oczyszczeniu na wlotach.

Warunki te spełniono w zapisach projektu zmiany planu.

Reasumując, zmiana planu uwzględnia zalecenia sprecyzowane w opracowaniu ekofizjograficznym. Przy założeniu braku realizacji ustaleń planu należy przyjąć, iż stan środowiska, krajobrazu, istniejących ekosystemów, będzie ulegał postępującemu pogorszeniu w sposób dużo szybszy, niżby to miało miejsce przy realizacji ustaleń planu.

Należy kierować się zasadą racjonalnego gospodarowania zasobami przyrody, utrzymania równowagi przyrodniczej zgodnie z obowiązującymi przepisami odrębnymi.

### **10.2. W zakresie oceny zagrożeń dla środowiska z uwzględnieniem wpływu na zdrowie ludzi, które mogą powstawać na terenie objętym projektem planu lub innych terenach**

Zawarte w treści projektu zmiany planu ustalenia dotyczące:

- zakaz realizacji przedsięwzięć mogących zawsze znacząco oraz mogących potencjalnie znacząco oddziaływać na środowisko – za wyjątkiem dróg i infrastruktury technicznej;
- utrzymania ustalonego planem wskaźnika powierzchni biologicznie czynnej,
- obowiązku przestrzegania zasad określonych w przepisach o utrzymaniu czystości i porządku,
- zakaz odprowadzania nieoczyszczonych ścieków do wód powierzchniowych oraz do gruntu, za wyjątkiem tych na których odprowadzenie wydane są stosowne pozwolenia w oparciu o przepisy odrębne

wraz z pozostałymi zapisami zmiany planu – ograniczają w istotnym stopniu całość zagrożeń w środowisku, a tym samym wykluczają ich ewentualny, ujemny wpływ na zdrowie ludzi.

## 11. PRZEWDYWANE ZNACZĄCE ODDZIAŁYWANIE

Stopień zachowania wartości przyrodniczych obszaru objętego zmianą planu powinien stanowić głównie kryterium ochrony prawidłowości ustaleń z punktu widzenia środowiska przyrodniczego. Dlatego też w prognozie zwrócono uwagę na proponowane formy użytkowania terenu i zapisy regulujące możliwość działań, a zwłaszcza ochrony środowiska przyrodniczego.

W celu pełnego określenia skutków realizacji ustaleń zmiany planu na środowisko przyrodnicze, należy zidentyfikować charakter – siłę oddziaływań, zakres czasowy i trwałość negatywnych oraz pozytywnych oddziaływań przedstawionego zagospodarowania terenów.

### Ocena przewidywanych oddziaływań

#### Obszary Natura 2000:

Na obszarze planu nie występują obszary Natura 2000, dlatego nie przewiduje się oddziaływania na te tereny (oddziaływanie obojętne).

Zmiana planu nie narusza istotnego z punktu widzenia przyrodniczego zróżnicowania ekosystemów o szczególnej wartości przyrodniczej ani występujących tu gatunków roślin i zwierząt. Stwierdza się, że planowane zagospodarowanie terenu nie będzie w zakłócać równowagi środowiska w aspekcie zachowania różnorodności biologicznej.

Realizacja zmiany mpzp nie stwarza zagrożenia dla chronionych walorów form ochrony przyrody w jego otoczeniu, a w szczególności:

- nie wpłynie na pogorszenie stanu siedlisk przyrodniczych oraz siedlisk gatunków roślin i zwierząt chronionych w sieci obszarów Natura 2000,
- nie spowoduje dezintegracji obszarów Natura 2000,
- nie wpłynie na spójność sieci obszarów Natura 2000.

W zakresie ochrony środowiska ustala się:

- zakaz realizacji przedsięwzięć mogących zawsze znacząco oraz mogących potencjalnie znacząco oddziaływać na środowisko – za wyjątkiem dróg i infrastruktury technicznej;
- w zakresie ochrony akustycznej dla terenu P – nie wymagana jest ochrona akustyczna;
- minimalny udział powierzchni biologicznie czynnej: 20% powierzchni działki budowlanej dla terenów oznaczonych symbolem P
- obszar objęty planem znajduje się w granicach głównego zbiornika wód podziemnych GZWK nr 401 Niecka Łódzka, którego ochronę należy prowadzić zgodnie z przepisami odrębnymi;
- w zakresie melioracji:
  - w przypadku działań inwestycyjnych, obowiązek przebudowy sieci drenarskiej w sposób zapewniający swobodny odpływ wód drenażowych z pozostałych terenów, na których funkcjonują urządzenia melioracyjne, zgodnie z przepisami odrębnymi,
  - w przypadku stwierdzenia urządzeń melioracji wodnych szczegółowych kolidujących z inwestycją bądź nieujętych w ewidencji wód oraz gruntów zmeliorowanych, postępowanie zgodnie z przepisami odrębnymi.

#### **Bioróżnorodność:**

- oddziaływanie obojętne czyli brak oddziaływania na przyrodniczą różnorodność biologiczną ze względu na inwestowanie na terenie nie posiadającym szczególnych wartości przyrodniczych, ustalenia planu nie naruszają zatem takich wartości.

#### **Rośliny, zwierzęta:**

- oddziaływanie negatywne mało znaczące (przeciętne), bezpośrednie, średnioterminowe – w wyniku budowy nowych obiektów budowlanych pogorszy warunki bytowania gatunków pospolitych –ptaków, ssaków i owadów – oddziaływanie może zostać zminimalizowane poprzez wprowadzenie dodatkowych elementów kompozycji zieleni, co może poprawić standard bytowania organizmów,
- oddziaływanie skumulowane, stałe – kumulacja różnego typu negatywnego oddziaływania prowadzi do powstania uciążliwości charakterystycznych dla funkcjonowania terenów zurbanizowanych, których negatywne oddziaływanie na warunki siedliskowe na sąsiednich terenach ograniczane jest naturalną odpornością środowiska na degradację, związaną z istniejącymi obszarami o niewielkim stopniu przekształceń.

Projekt zmiany planu nie zawiera sformułowań zapewniającą ścisłą ochronę przyrodniczą lub krajobrazową obszarów i obiektów ze względu na brak na danym terenie i bezpośrednim otoczeniu obszarów objętych ochroną prawną, lub zasługujących ze względu na swe walory na ochronę. Równocześnie projekt planu nie zawiera zapisów, których treść mogłaby zagrażać tym obszarom.

Nie wykazano na terenie MPZP gatunków zwierząt, dla ochrony, których wyznaczono obszar **Natura 2000**. Nie wykazano także jakichkolwiek typów chronionych siedlisk przyrodniczych, a występujących w tym najbliższym obszarze Natura 2000.

Pomiędzy obszarami Natura 2000 a bardzo niewielkim powierzchniowo terenem opracowania nie występuje także odpowiedni korytarz ani ciąg ekologiczny mogący łączyć te obszary i poprzez sieć powiązań negatywnie oddziaływać na obszar Natura 2000. Nie stwierdzono szlaków migracji czy przemieszczania się zwierząt z Dyrektywy Siedliskowej. Wykluczone są jakiekolwiek negatywne, znaczące oddziaływania rozstrzygnięć projektu zmiany miejscowego planu zagospodarowania przestrzennego – w tym oddziaływania bezpośrednie, pośrednie, wtórne, skumulowane, krótkoterminowe, średnioterminowe i długoterminowe, stałe i chwilowe – na cele i przedmiot ochrony Obszarów Natura 2000.

#### **Powietrze i klimat:**

- oddziaływanie negatywne mało znaczące (przeciętne), bezpośrednie, długoterminowe, stałe – na już istniejących terenach zabudowy przemysłowej,
- niewielka zmiana klimatu lokalnego, wzrost emisji ciepła do atmosfery, emisja może zostać ograniczona poprzez wykorzystanie gazu, innych paliw ekologicznych lub energii elektrycznej.

Ewentualnie uciążliwości związane z emisją zanieczyszczeń powietrza mogą wystąpić podczas realizacji zamierzeń inwestycyjnych w związku z dostawą sprzętu i materiałów budowlanych. Zmiany mogą mieć jedynie charakter chwilowy, bezpośredni, natomiast ich zasięg będzie lokalny, w pasie robót. Stopień zanieczyszczenia powietrza nie przekroczy jednak wskaźników określonych w przepisach odrębnych.

#### **Ocena oddziaływania na klimat oraz różnorodność biologiczną:**

1. Wpływ realizacji zmiany miejscowego planu na klimat oraz klimatu na trwałość inwestycji:

Niniejsza procedura prowadzona jest w celu dostosowania zapisów obowiązującego studium uwarunkowań i kierunków zagospodarowania przestrzennego oraz zmiana użytkowania terenu na obszarze zabudowy przemysłowej.

**Skala zmian i ich usytuowanie oraz wielkość nie wpłynie na klimat i jego zmiany.**

**Wpływ zmian klimatu na trwałość przedsięwzięcia jest nieistotny**, wynika to zarówno z położenia planowanych terenów, ich wielkości oraz prognozowanych zmian klimatu.

2. Przez **łagodzenie i adaptację zapisów do zmian klimatu** należy rozumieć taki sposób planowania, realizacji, eksploatacji i likwidacji przedsięwzięcia, aby było ono optymalnie przystosowane do postępujących zmian klimatu, jak również by nie powodowało zwiększenia wrażliwości elementów środowiska na zmiany klimatu.

Tworząc plan miejscowy rozważa się czy inwestycje na danym terenie, realizowane zgodnie z zapisami planu, respektować będą klęski żywiołowe, związane ze zmianami klimatu takie jak:

- powodzie poprzez np. lokalizację, konstrukcję, możliwość awaryjnego zasilania w energię i wodę,
- pożary -poprzez konstrukcję, zagospodarowanie terenu, systemy awaryjne, ogniodoporne materiały budowlane, drogi ewakuacyjne.
- fale upałów -poprzez konstrukcję, zagospodarowanie terenu, zacienianie, klimatyzację, ochronę przeciwpożarową, retencję wody, minimalizowanie zjawiska miejskich wysp ciepła,
- susze -poprzez np. systemy oszczędzania wody, gromadzenie wód opadowych, ochronę przeciwpożarową, zachowanie ciągłości siedlisk, instalacje oczyszczania ścieków umożliwiającą odzysk wody, zamknięty obieg wody technologicznej,
- nawalne deszcze i burze -poprzez konstrukcję, odprowadzanie wody, wpływ na retencję wody, izolację terenu, zagospodarowanie terenu (tereny zielone), awaryjne zasilanie, ochronę przed podtopieniami (lokalizacja) piorunochrony, ryzyko wycieku zanieczyszczeń, zasuwy burzowe, właściwe odwodnienie terenu, drogi ewakuacyjne,
- silne wiatry -poprzez np. konstrukcję, ryzyko przewrócenia obiektów w sąsiedztwie np. drzew, awaryjne zasilanie w energię, wodę, sieć teleinformatyczną, służby kryzysowe,
- katastrofalne opady śniegu -poprzez np. konstrukcję, jej stabilność i wytrzymałość, awaryjne zasilanie, eksploatację np. usuwanie śniegu,
- fale mrozu -poprzez konstrukcję, awaryjne zasilanie, energia, woda, materiały budowlane odporne na niskie temperatury, wodociągi, drogi.

Analiza powyższych czynników jest ważna mimo iż plan nie może narzucać rozwiązań technologicznych. Pozwala jednak uniknąć kosztów wynikających z zaniechania działań na rzecz adaptacji do zmian klimatu oraz ograniczyć gospodarcze i społeczne ryzyko z tymi zmianami związane.

Po przeanalizowaniu zapisów projektu planu stwierdza się, iż adaptacja inwestycji do zmian klimatu nie jest wymagana.

### 3. Utrata różnorodności biologicznej.

Pięć głównych czynników mających wpływ na różnorodność biologiczną to: utrata i fragmentacja siedlisk, nadmierna eksploatacja i niewłaściwe wykorzystanie zasobów naturalnych, zanieczyszczenia, inwazyjne gatunki obce oraz zmiany klimatu.

W odniesieniu do wpływu na różnorodność biologiczną każdego przedsięwzięcia należy uwzględnić m. in. elementy takie jak:

- interakcje przedsięwzięcia z chronionymi gatunkami oraz siedliskami gatunków – np. wpływ na liczebność i kondycję populacji, wpływ na niszę ekologiczną gatunku, utrata siedliska, fragmentacja siedlisk, izolacja siedliska, zaburzenie funkcji pełnionych przez siedlisko, wpływ na ekosystem kluczowy dla gatunku, rozprzestrzenianiem się inwazyjnych gatunków obcych,

- interakcje przedsięwzięcia z obszarami chronionymi, których celem jest ochrona gatunków, siedlisk gatunków i ekosystemów – np. analiza zakazów obowiązujących na terenie i otulinie obszaru,
- wpływ przedsięwzięcia na ekosystemy – ich kondycję, stabilność, odporność, fragmentację, skład gatunkowy, gatunki napływowe, mozaikowość (zadrzewienia śródpolne, żywopłoty, oczka wodne), korytarze ekologiczne,
- wpływ przedsięwzięcia na usługi ekosystemowe, inaczej funkcje ekosystemów (korzyści czerpane z naturalnych ekosystemów np. siedliska dla gatunków, zdolności retencyjne terenów i zbiorników wodnych, zdolności oczyszczania ścieków, zasoby wody, zasoby surowców, minimalizacja oddziaływań klimatycznych – np. zadrzewienia chroniące przed wiatrem, czy zapewniające cień, wartości krajobrazowe, zasoby rekreacyjno-wypoczynkowe),
- interakcje przedsięwzięcia z gatunkami (np. cennymi, rzadkim, wskaźnikowymi, ginącymi, endemicznymi, granicznymi, introdukowanymi, inwazyjnymi, o znaczeniu dla naturalnych procesów – np. zapylania kwiatów) oraz siedliskami tych gatunków – np. wpływ na liczebność i kondycję populacji, wpływ przedsięwzięcia na siedliska gatunku, wpływ na ekosystem kluczowy dla gatunku, rozprzestrzenianie się inwazyjnych gatunków obcych,
- interakcje przedsięwzięcia z siedliskami gatunków – np., utrata siedliska, fragmentacja siedliska, izolacja siedliska, zaburzenie funkcji pełnionych przez siedlisko, wpływ na niszę ekologiczną gatunku, wpływ na ekosystem kluczowy dla gatunku,
- interakcje przedsięwzięcia z elementami środowiska powodujące utratę różnorodności genetycznej.

Ze względu na cele projektu planu polegające na zweryfikowaniu faktycznego zagospodarowania i zainwestowania działającego od wielu lat przedsiębiorstwa przetwórstwa spożywczego, uznaje się iż zmiana planu nie wpływa na utratę bioróżnorodności.

### **Wody**

- oddziaływanie negatywne mało znaczące (przeciętne)- zaopatrzenie dla celów bytowo-gospodarczych i przeciwpożarowych będzie odbywało się z gminnej sieci wodociągowej plan dopuszcza jednak możliwość zaopatrzenia z indywidualnych ujęć wody. Obszar obecnie nie jest w pełni wyposażony w infrastrukturę kanalizacyjną. Może to zwiększyć ryzyko zanieczyszczenia wód powierzchniowych.
- oddziaływania pozytywne, silne, bezpośrednie, długoterminowe, stałe – wprowadzenie zapisów dt. obsługi terenów z infrastruktury wodociągowo-kanalizacyjnej minimalizujące negatywne oddziaływania na środowisko w terenach przeznaczonych do zainwestowania.

### **Zasoby naturalne, powierzchnia ziemi**

- oddziaływanie obojętne -w granicach terenu objętego projektem zmiany planu nie ma terenów górniczych ani złóż kopalin- dlatego nie przewiduje się funkcji związanych z eksploatacją.

- oddziaływanie negatywne mało znaczące (przeciętne) –jedynym sposobem ingerencji w istniejącą pokrywę glebową i rzeźbę terenu będzie zabudowa powstała na skutek uzupełniania obecnego zagospodarowania (m.in. roboty związane z posadowieniem budynków). Ze względu na skalę obecnego zainwestowania terenu, naruszenie podłoża gruntu w wyniku realizacji założeń planu nie wpłynie znacząco na zmiany powierzchni. Ustalenia planu dotyczące minimalnych udziałów powierzchni biologicznie czynnej zapewnią pozostawienie niezabudowanych terenów o nienaruszonej powierzchni gruntu.

#### **Krajobraz**

- oddziaływanie obojętne – realizacja ustaleń zmiany planu nie spowoduje znaczącego przekształcenie krajobrazu otwartego.

#### **Dobra materialne**

- oddziaływanie obojętne- sporządzana zmiana planu nie wprowadza nowych wartości na tereny obecnie użytkowane. Na obszarze nie występują istniejące obiekty zaliczane do dóbr materialnych, na które ustalenia miejscowego planu mogłyby w jakikolwiek sposób wpływać.

#### **Zabytki**

- oddziaływanie obojętne -na obszarze objętym zmianą planu nie występują obiekty wpisane do rejestru zabytków, które podlegają przepisom odrębnym.

#### **Ludzie**

- oddziaływanie obojętne- nie przewiduje się zwiększenia negatywnego wpływu ustaleń zmiany planu na zdrowie i życie ludzi.

## **12. PROPOZYCJA ROZWIĄZAŃ ZAPOBIEGAWCZYCH, OGRANICZAJĄCYCH I KOMPENSACYJNYCH**

Ustalenia zmiany planu w sposób kompleksowy odnoszą się do problematyki ochrony środowiska na jego obszarze.

Oddziaływanie negatywne mało znaczące (przeciętne),ustaleń projektu dokumentu stwierdzono w przypadku wpływu realizacji na roślinność, zwierzęta, krajobraz, powierzchnię ziemi, klimat, wodę a w przypadku pozostałych elementów środowiska stwierdzono oddziaływania obojętne lub korzystne.

Jako działania zapobiegawcze, ograniczające i kompensacyjne negatywnych oddziaływań realizacji zmiany planu proponuje się:

- wprowadzanie wskaźnika powierzchni biologicznie czynnej,
- prowadzenie prac budowlanych w godzinach dziennych,
- prowadzenie prac z uwzględnieniem minimalizacji zajęcia terenu,
- podczas prowadzenia wykopów zabezpieczyć wierzchnią warstwę ziemi, która powinna być ponownie wykorzystana do urządzenia terenów zielonych,
- zorganizować miejsca przechowywania materiałów pędnych i smarów, stanowisk postojowych pojazdów i maszyn roboczych, w sposób uniemożliwiający zanieczyszczenie środowiska,



- tankowanie paliwa, przeglądy, naprawy i konserwacje maszyn prowadzić tylko w miejscach odpowiednio przygotowanych i zabezpieczonych przed przedostawaniem się substancji ropopochodnych do gruntu,
- teren inwestycji, po zakończeniu prac związanych z budową sprzątnąć i przywrócić do stanu funkcjonalności przyrodniczej.
- stosowanie nowoczesnego i sprawnego technicznie sprzętu o niskich parametrach emisji zanieczyszczeń i hałasu,
- zabezpieczenie terenu budowy przed ewentualnym skażeniem środowiska w wyniku potencjalnych wycieków z maszyn, sprzętu budowlanego,
- zakaz realizacji przedsięwzięć mogących zawsze znacząco oraz potencjalnie znacząco oddziaływać na środowisko;

Minimalizacja negatywnych oddziaływań związana powinna być przede wszystkim z działaniami na powierzchnię ziemi -pozyskiwane masy ziemne w fazie budowy mogą zostać wykorzystane do kształtowania terenów zielonych.

Ocena oddziaływania na środowisko potwierdza że realizacja zmiany miejscowego planu w fazie budowy i eksploatacji nie spowoduje negatywnego oddziaływania na najważniejsze komponenty środowiska.

### **13. ROZWIĄZANIA ALTERNATYWNE DO ROZWIĄZAŃ ZAWARTYCH W PLANIE**

Podstawowym wyznacznikiem przy wprowadzaniu nowych elementów zagospodarowania do środowiska, winno być zachowanie właściwych proporcji między terenami zainwestowanymi a otwartymi, jak również zachowanie ciągłości terenów otwartych oraz przyjęcie i zrealizowanie takich rozwiązań funkcjonalnych i przestrzennych, które umożliwiają zachowanie wartości środowiska lub zminimalizowanie niekorzystnych zmian. Analizując całość zagadnień przyrodniczych w opracowywanym projekcie zmiany planu można stwierdzić, iż projektowane zamierzenia uwzględniają w znacznym stopniu zasady ochrony środowiska, wykluczając możliwość powstawania negatywnego oddziaływania na środowisko.

Ze względu na to że teren objęty zmianą planu znajduje się poza obszarem Natura 2000 nie przewiduje się alternatywnych rozwiązań w zakresie celów i ochrony obszarów Natura 2000.

Ocena:

Zaproponowane w projekcie planu założenia są optymalne z punktu widzenia prawidłowości rozwiązań planistycznych.

W poszczególnych komponentach środowiska, uwzględniono słabe punkty oraz metody minimalizacji niekorzystnych skutków realizacji założeń projektowanego dokumentu dla środowiska, z uwzględnieniem celu i skutków dla środowiska.

### **14. TRANSGRANICZNE ODDZIAŁYWANIE NA ŚRODOWISKO**

Według Konwencji o ocenach oddziaływania na środowisko w kontekście transgranicznym (Espoo dnia 25 lutego 1991 r. (Dz. U. z 1999 r. Nr 96, poz. 1110) oraz Ustawy Prawo Ochrony Środowiska inwestycje zlokalizowane blisko granic

państwa (jak również te realizowane dalej, ale ze względu na rozmiar planowanych działań mogące powodować znaczące emisje lub zmiany w środowisku) powinny podlegać specjalnej analizie.

Analizowany teren nie jest położony w obszarze przygranicznym, a realizacja zainwestowania nie powoduje żadnych konsekwencji dla ewentualnych skutków środowiskowych, których charakter mógłby posiadać znaczenie transgraniczne. Skala przedsięwzięć zaproponowanych do realizacji ma charakter lokalny.

Realizacja ustaleń zmiany planu nie spowoduje możliwości wystąpienia transgranicznego oddziaływania na środowisko pochodzącego z terytorium Rzeczypospolitej Polskiej i nie ma potrzeby przeprowadzania postępowania dotyczącego transgranicznego oddziaływania na środowisko.

## 15. METODY MONITORINGU ORAZ CZĘSTOTLIWOŚCI JEJ

### PRZEPROWADZENIA

Proponuje się objąć analizą skutków realizacji ustaleń planu, a –później „monitoringiem” określonym w art. 55 ust. 3 pkt. 5 Ustawy z dnia 3 października 2008 r. o udostępnianiu informacji o środowisku i jego ochronie, udziale społeczeństwa w ochronie środowiska oraz o ocenach oddziaływania na środowisko, następujące parametry:

- zachowanie powierzchni biologicznie czynnej,
- ilość ścieków odprowadzanych do sieci kanalizacji sanitarnej,
- ilość odpadów,
- klimat akustyczny.

W zakresie monitoringu poszczególnych elementów środowiska odpowiedzialne są jednostki i instytucje związane z gospodarką wodną, zarządy dróg, starostwa powiatowe, urzędy wojewódzkie, a w zakresie ochrony przyrody Regionalna Dyrekcja Ochrony Środowiska, Wojewódzki Inspektorat Ochrony Środowiska oraz jednostki wspomagające, zatrudniające ekspertów w dziedzinie ochrony środowiska, np. RZGW i inne.

Monitorowanie realizacji planu – stosownie do obowiązującego prawa, należy do obowiązków zarówno Wójta jak i Rady. Zakres obowiązków tych organów w tym przedmiocie, tryb postępowania, terminy itp. określa art. 32 ustawy z dnia 27 marca 2003 r. o planowaniu i zagospodarowaniu przestrzennym (Dz. U. z 2016 r., poz. 778 ze zmianami). Stanowi on m.in., że:

- w celu oceny aktualności planu, wójt dokonuje analizy zmian w zagospodarowaniu przestrzennym, ocenia postępy w opracowywaniu planów miejscowych,
- Wójt przekazuje Radzie wyniki powyższych analiz po uzyskaniu opinii właściwej komisji urbanistyczno-architektonicznej, **co najmniej raz w czasie kadencji rady**. Rada podejmuje uchwałę w sprawie aktualności planów miejscowych, a w przypadku uznania ich za nieaktualne, w całości lub w części, podejmuje działania określone w treści powołanej powyżej ustawy.

## 16. STRESZCZENIE W JĘZYKU NIESPECJALISTYCZNYM

Celem wykonania Prognozy była analiza i ocena ewentualnych skutków środowiskowych związanych z realizacją zmiany miejscowego planu zagospodarowania przestrzennego oraz określenie jego wpływu na poszczególne komponenty środowiska, a także stwierdzenie, czy w należyty sposób został uwzględniony w ocenianym dokumencie interes środowiska przyrodniczego i kulturowego oraz zdrowie i życie ludzi.

W Prognozie opisano charakterystykę przyrodniczą. Przedstawiono stan środowiska: zasoby przyrody, wody powierzchniowe i podziemne, gleby, stan powietrza atmosferycznego.

Porównano, czy zapisy zawarte w miejscowym planie są zgodne z zapisami innych dokumentów wyższego szczebla.

W Prognozie omówiono potencjalne zmiany stanu środowiska oraz skutki gospodarcze i społeczne w przypadku braku realizacji zapisów zawartych w projekcie zmiany planu. W dalszym etapie dokonano analizy przewidywanych oddziaływań na środowisko związanych z realizacją inwestycji przedstawionej w planie.

Zasięg obszaru objętego zmianą miejscowego planu znajduje się w północnej części gminy Pabianice.

W skład opracowania projektu planu wchodzi następujące numery działek ewidencyjnych: 211, 212, 213, 214, 215/3, 215/5, 217, 228..

Zmiana wynika z potrzeby weryfikacji faktycznego zasięgu prowadzonej działalności. Zgodnie z zapisami obowiązującego planu miejscowego dla obszaru gminy, z roku 2004, możliwa była na terenach rolnych realizacja zabudowy związanej z prowadzoną działalnością rolniczą. Powstały więc obiekty gospodarcze, towarzyszące oraz magazyny produktów rolnych i maszyn rolniczych, w głębi działek za zabudowaniami mieszkalnymi usytuowanymi wzdłuż drogi. W studium z roku 2012 wprowadzono na części tego terenu funkcję mieszkaniową - jako uwzględnienie złożonych wniosków właścicieli gruntów, bez faktycznej zmiany w przestrzeni. Obecnie powstała potrzeba zmiany na funkcję produkcyjną, przetwórstwa itp., gdyż profil prowadzonej działalności związanej z obsługą rolnictwa wymaga przekształcenia w kierunku działalności produkcyjno-przetwórczej. W następstwie zmiany studium, prowadzona jest procedura sporządzenia niniejszego planu.

Na obszarze objętym zmianą planu nie występują obszary chronionego krajobrazu. Teren ten nie wchodzi również w granice obszarów NATURA-2000. Realizacja ustaleń nie spowoduje znaczącego oddziaływania na środowisko na wyżej wymienione tereny.

W celu zmniejszenia i ograniczenia oddziaływań na środowisko przyrodnicze w projekcie planu zaproponowano rozwiązania takie jak zakaz realizacji przedsięwzięć mogących zawsze znacząco oraz potencjalnie znacząco oddziaływać na środowisko.

Można stwierdzić, że zakres przewidywanych przekształceń środowiska spowodowanych realizacją ustaleń zmiany planu mieścić się będzie w dopuszczalnych granicach. Ustalenia projektu planu uwzględniają zasady ochrony i kształtowania środowiska, jak również rozwój społeczno – gospodarczy.

## **17. INFORMACJA O RODZAJACH DOKUMENTÓW UWZGLĘDNIONYCH PRZY SPORZĄDZANIU PROGNOZY**

Prognozę sporządzono w oparciu o:

1. Rozporządzenie Ministra Środowiska z dnia 9 października 2014 r. w sprawie ochrony gatunkowej roślin,
2. Rozporządzenie Ministra Środowiska z dnia 16 grudnia 2016 r. w sprawie ochrony gatunkowej zwierząt,
3. Rozporządzenie Ministra Środowiska z dnia 9 października 2014 r. w sprawie ochrony gatunkowej grzybów,
4. Dyrektywę Rady 79/409/EWG z dnia 2 kwietnia 1979 w sprawie ochrony dzikiego ptactwa
5. Rozporządzenie Ministra Środowiska z dnia 12 stycznia 2011 r. w sprawie obszarów specjalnej ochrony ptaków.
6. Dyrektywa 2000/60/WE Parlamentu Europejskiego i Rady z dnia 23 października 2000 r. ustanawiająca ramy wspólnotowe działania w dziedzinie polityki wodnej (Dz. U. UE seria L z 2000 r. Nr 327 z późn. zm.).
7. Dyrektywa 2007/60/WE Parlamentu Europejskiego i Rady z 2007 r. w sprawie oceny ryzyka powodziowego i zarządzania nim (Dz. U. UE seria L z 2007 r., Nr 288 s.27 ze zm.).
8. Polityka Ekologiczna Państwa na lata 2009 – 2012, z perspektywą do roku 2016.
9. Uchwalony przez Sejmik Województwa łódzkiego „Plan zagospodarowania przestrzennego województwa łódzkiego. Aktualizacja” z 2010 roku.(Uchwała nr LX/1648/10 z dnia 21 września 2010 r.).
10. Strategia rozwoju województwa łódzkiego 2020, Uchwała Nr XXXIII/644/13 Sejmiku Województwa łódzkiego z dnia 26 lutego 2013 r.
11. Regionalny Program Operacyjny Województwa łódzkiego na lata 2014– 2020.
12. „Program małej retencji dla województwa łódzkiego (aktualizacja z 2006r.) Wojewódzki Zarząd Melioracji i Urządzeń Wodnych w Łodzi.
13. Aneks „Wojewódzkiego Programu Małej Retencji dla Woj. łódzkiego”, WZM i UW w Łodzi, i BPPWŁ w Łodzi, Łódź, marzec 2010.
14. Decyzja Nr 96/2014 Starosty Pabianickiego x dn. 12.03.2014 r. o wydaniu pozwolenia wodno-prawne
15. Studium uwarunkowań i kierunków zagospodarowania przestrzennego Gminy Pabianice uchwalona uchwałą Nr XXXI/280/2016 z dnia 28 listopada 2016 r. Rady Gminy Pabianice.
16. Miejskowy plan zagospodarowania przestrzennego Gminy Pabianice(Uchwała nr XX/134/2004 Rady Gminy Pabianice z dnia 28 kwietnia 2004 r.)

17. Projekt zmiany miejscowego planu zagospodarowania przestrzennego Gminy Pabianice dla terenu obejmującego część wsi Piątkowisko, Pracownia „Teren”, Łódź, 2017 r.;
18. Opracowanie ekofizjograficzne dla potrzeb projektu zmiany miejscowego planu zagospodarowania przestrzennego Gminy Pabianice dla terenu obejmującego część wsi Piątkowisko, Pracownia „Teren”, Łódź, 2017 r.;
19. Plan Rozwoju Lokalnego Gminy Pabianice.
20. Gminny program ochrony środowiska gminy Pabianice.
21. Gminny Program Gospodarki Odpadami.

## OŚWIADCZENIE AUTORA PROGNOZY

Zgodnie z art. 74a ust. 2 Ustawy z dnia 3 października 2008 r. o udostępnianiu informacji o środowisku i jego ochronie, udziale społeczeństwa w ochronie środowiska oraz ocenach oddziaływania na środowisko (Dz. U. z 2017 r. poz. 1405, 1566) oświadczam, że będąc autorem Prognozy do projektu zmiany miejscowego planu zagospodarowania przestrzennego dla terenu obejmującego część wsi Piątkowisko, posiadam wiedzę w tym zakresie, wg art. 74a ust. 2 pkt 2. Jestem świadoma odpowiedzialności karnej za złożenie fałszywego oświadczenia.

Łódź, 20 marzec 2017 r.

Patryk Ochendalski

*Patryk Ochendalski*